



Curs de pregătire a liderilor de celulă

Biserica LOGOS
Baia Mare

Acest curs aparține lui: _____

Data absolvirii: _____

Prima Ediție
Octombrie, 2000

Titlul în original: Basic Leadership Training.

Curs tradus cu permisiunea bisericii ***New Life Christian Fellowship***.

Traducerea, editarea și tehnoredactarea: Miodrag Recheșan

Adaptarea: Pastor Isac M. Matei

Toate drepturile asupra prezentei ediții sunt rezervate ***Bisericii Agape Timișoara***.

1. BAZELE BISERICII CELULARE	5
1.1. Bazele biblice pentru celule.....	5
1.2. Principiul lui Ietro	6
1.3. Modelul Noului Testament.....	7
1.3.1. Relația lui Dumnezeu cu noi.....	8
1.3.2. Parabola bisericii cu două aripi	9
1.3.3. Cei trei “C” ai unei biserici celulare.....	10
1.3.4. Avantajele structurii celulare	11
1.3.5. Contrastul dintre două modele de biserică.....	12
1.3.6. Un studiu în contrast:	13
1.3.7. Contrastul dintre cele două tipuri de întâlniri	14
1.3.8. De ce să avem celebrare corporativă?	15
1.3.9. Despre ce tip de “grupe mici” este vorba?.....	16
2. SCOPUL ȘI OBIECTIVELE CELULELOR	17
2.1. Definiția unei celule	17
2.2. Ce este sau ce nu este o celulă.....	18
2.3. Scopul celulelor.....	19
2.4. Celulele mici au sens	20
2.5. De ce nu se practică celulele de tipul celor din Noul Testament?	20
2.6. Relațiile din cadrul celulelor	21
2.7. Când celulele se întâlnesc pentru slujire și multiplicare.....	22
3. STRUCTURA BISERICII CELULARE	23
3.1. Patru poziții de conducere într-o biserică celulară.....	23
3.2. Întâlnirile liderilor bisericii celulare	23
3.3. Rețeaua de celule.....	24
3.4. Principiile grupului mic	25
4. CONDUCEREA CELULEI.....	26
4.1. Cinci caracteristici ale unui lider.....	26
4.2. Calificative generale pentru lideri.....	27
4.3. Elemente cheie în conducerea spirituală.....	28
4.4. Identificarea potențialilor lideri de celule.....	30
4.5. Liderul slujind altora ca un păstor.....	31
4.6. Aptitudini de bază pentru lideri.....	33
4.7. Întrebări pe care viitorii lideri ar trebui să și le pună.....	34
4.8. Devenind un lider spiritual mai puternic	35
4.9. Întrebări legate de conducerea celulei.....	38
4.10. Rolul slujitorului de cartier.....	39
5. ÎNCEPEREA, CREȘTEREA ȘI MULTIPLICAREA CELULELOR	40
5.1. Detalii premergătoare întâlnirii	40

5.2. Pregătirea pentru slujirea în celulă.....	41
5.3. Poziționarea (aranjarea scaunelor) în cadrul întâlnirilor	42
5.4. Elementele unui mediu propice întâlnirii celulei	43
5.5. Fii atent!.....	44
5.6. Oamenii se tem să se integreze într-o celulă	45
5.7. Creșterea celulei	46
5.8. Multiplicarea: Calea lui Dumnezeu spre creștere	47
5.9. Factori legați de multiplicarea celulei.....	48
5.10. Multiplicarea celulei tale	49
6. ÎNTÂLNIREA CELULEI.....	50
6.1. Programul unei întâlniri de celulă.....	50
6.2. Spargerea gheții	51
6.3. Exemple de întrebări pentru spargerea gheții	52
6.4. Conducerea timpului de închinare din celulă.....	53
6.5. Pregătirea unui timp de închinare deosebit.....	54
6.6. Cum să conduci un timp de edificare.....	55
6.7. Exemplu - Ghid de discuție în celulă.....	57
6.8. Dinamica edificării reușite.....	59
6.9. Timpul de tranziție	60
6.10. Patru pași pentru rugăciunea conversațională	61
6.11. Idei pentru conducerea timpului de rugăciune în celulă.....	62
6.12. Timpul de părtășie.....	63
6.13. Copiii în cadrul întâlnirilor de celulă.....	64
6.14. Idei practice pentru lucrarea cu copiii din celule	65
7. CREȘTEREA CU SUCCES A UNEI CELULE.....	68
7.1. Principii de urmat în conducerea cu succes a unei celule.....	68
7.2. Transformările grupului	72
7.3. Strategii pentru diferitele stadii ale vieții celulei	73
7.4. Conflictul în celulă.....	74
7.5. Rezolvarea problemelor din celulă	77
8. GHID DE SLUJIRE LA ALTAR	78

1. BAZELE BISERICII CELULARE

1.1. BAZELE BIBLICE PENTRU CELULE

Scriptura ne transmite nouă o strategie dată de Dumnezeu pentru biserica noastră. Principiul grupelor mici (celulelor) poate fi văzut pe parcursul Cuvântului lui Dumnezeu.

*“Toți cei ce credeau, erau împreună la un loc, și aveau toate de obște. Își vindeau ogoarele și averile, și banii îi împărțeau între toți, după nevoile fiecăruia. Toți împreună erau nelipsiți de la **Templu** în fiecare zi, frângeau pâinea **acasă**, și luau hrana, cu bucurie și curăție de inimă. Ei lăudau pe Dumnezeu, și erau plăcuți înaintea întregului norod. Și Domnul adăuga în fiecare zi la numărul lor pe cei ce erau mântuiți.” (Fapte 2:44-47)*

*“Și în fiecare zi, **în Templu și acasă**, nu încetau să învețe pe oameni, și să vestească Evanghelia lui Isus Hristos.” (Fapte 5:42)*

*“Știți că n-am ascuns nimic din ce vă era de folos, și nu m-am temut să vă propovăduiesc și să vă învăț **înaintea norodului și în case**.” (Fapte 20:20)*

Alte referințe: *Fapte 12:12, Romani 16:5, 1 Corinteni 16:19, Coloseni 4:15.*

Suntem convinși că modelul celular este folosit de Duhul Sfânt să pregătească biserica pentru secerișul vremurilor de pe urmă. Principiile fundamentale din acest manual se bazează pe această premisă.

Creștinii bisericii primare au avut atât închinare corporativă sau “publică”, cât și “în case”. Aspectul de casă este cel pe care se va concentra cursul în capitolele următoare. Vom descoperi bătaia inimii lui Dumnezeu pentru lucrarea Lui în grupe mici. Dacă va trebui să apărați sau să învățați rădăcinile scripturale ale grupelor celulare, acestea sunt pasajele cheie pe care le puteți folosi.

1.2. PRINCIPIUL LUI IETRO

I. Cadru general: Exodul 18:13-26

Moise s-a confruntat cu o problemă majoră. El era singurul judecător pentru toată populația Israelului. Vă puteți imagina rândurile de oameni așteptându-l să hotărască în privința fiecărei dispute? Ietro, socrul lui Moise, a văzut dilema și a oferit o soluție care a pus bazele structurii și înțelegerii grupelor celulare în zilele de azi.

II. Principiul lui Ietro a rezolvat trei probleme majore:

- 1) Frământările lui Moise.
- 2) Ineficiența lucrării lui Moise.
- 3) Rezolvarea mai rapidă a problemelor poporului.

Ietro l-a sfătuit pe Moise să facă: **descentralizare și delegare.**

III. Șase lucruri pe care le-a făcut Moise ca să îndeplinească Principiul lui Ietro:

- 1) Să aleagă lideri temători de Dumnezeu, destoinici, credincioși.
- 4) Să pună căpetenii peste 10, 50, 100 și 1000 de oameni.
- 5) Să-i pregătească și să-i învețe să judece cu dreptate.
- 6) Să rămână disponibil pentru probleme dificile.
- 7) Să le dea autoritate și responsabilitate.
- 8) El nu s-a amestecat, i-a lăsat să judece “în tot timpul”.

IV. Care au fost rezultatele bune din Exodul 18?

- 1) Rezultate pentru Moise: El a avut odihnă și a putut forma și conduce lideri.
- 2) Rezultate pentru noii lideri: Au putut să-și exerseze darurile și talentele.
- 3) Rezultate pentru oameni: Au primit rezolvare la problemele lor mult mai repede.

V. Motive pentru care liderii nu practică Principiul lui Ietro:

- 1) Ignoranță: Ei nu-l cunosc.
- 2) Lăcomie: Ei vor toată puterea și controlul.
- 3) Ei nu știu cum să identifice și să pregătească lideri.
- 4) Ei nu au încredere în slujirea “neprofesioniștilor”.

VI. Aplicație pentru astăzi:

- 1) Desigur pastorii noștri pot ajunge în situația lui Moise: supraîncărcați cu solicitări de a face de toate în lucrarea de slujire. Același lucru ți se poate întâmpla și ție ca lider de celulă ... toți se bazează pe tine să faci lucrurile să meargă, când de fapt și tu ai învățat de la alții. Aplică înțelepciunea lui Ietro

- și deleagă!
- 2) În mod constant implică pe alții în conducerea celulei. Acesta este primul pas în identificarea liderilor potențiali.
 - 3) A conduce nu înseamnă a fi un înfigăreț. Când delegi o sarcină sau responsabilitate, asigură direcție și pregătire corespunzătoare și apoi stai deoparte. Oamenii trebuie să fie în stare să greșescă ca să învețe. Și nu uita să evaluezi rezultatele după încredințarea sarcinilor, aceasta poate asigura cea mai bună învățare dintre toate.

1.3. MODELUL NOULUI TESTAMENT

I. Modelul lui Isus Hristos

Isus a fost liderul unui grup restrâns (celule).

1. El a format acel grup. (Matei 4:18-22, Luca 6:13-16)
2. El a stabilit prioritățile grupului.
3. El s-a implicat profund în viața membrilor grupului. (Mat. 10:1-15)
4. El a pregătit lideri în cadrul grupului.
5. El a creat cadrul pentru evanghelizare relațională în grup.

II. Modelul bisericii primare

- A. Apostolii au devenit un grup model pentru fiecare. (Fapte 1:12-14)
- B. Biserica din Ierusalim a fost întemeiată pe grupe mici. (Fapte 2:42)
- C. Slujirea în grupe mici a fost luată drept model pe parcursul istoriei bisericii.

1.3.1. RELAȚIA LUI DUMNEZEU CU NOI

Cum se prezintă Dumnezeu Bisericii Sale?
[Isaia 57:15]

Dumnezeu Cel Prea Înalt

Omniscient
Omniprezent
Omnipotent
Transcendent
Etern
Suveran
Sfânt

Cel mai bine experimentat într-un grup mare.

Dumnezeu Cel de aproape

Iubitor
Iminent
Întrupat
Statornic
Prieten
Vindecător
Sfătuitor

Cel mai bine experimentat într-un grup mic.

1.3.2. PARABOLA BISERICII CU DOUĂ ARIPI

A fost creată o dată o biserică cu două aripi. O aripă a fost pentru celebrarea în **grup mare** iar cealaltă aripă a fost pentru un **grup mic**. Folosind ambele aripi biserica a putut să zboare la înălțime și aproape de prezența lui Dumnezeu planând cu grație peste întinderea pământului împlinind scopul Creatorului.

Într-o zi, un șarpe rău și gelos a înșelat biserica asigurând-o că poate zbura doar cu aripa grupului mare. Șarpele s-a bucurat când a văzut biserica purtată de vânt; deși zbura în mod stângaci, el a convins biserica că prin exercițiu va putea să zboare tot așa de bine doar cu o singură aripă. Amăgită din acea zi, biserica cu două aripi s-a văzut pe sine doar cu o aripă. (Aceasta s-a întâmplat pe timpul domniei lui Constantin, 300 de ani după ce Creatorul a folosit biserica cu două aripi să zădărnicească planurile șarpelui cel rău.)

Aripa grupului mic a slăbit tot mai mult din lipsă de exercițiu până s-a atrofiat ajungând un adaos fără viață și nefolositor pe lângă aripa supradimensionată a grupului mare. Biserica cu două aripi care zbura înalt spre ceruri a devenit acum cu o singură aripă, adică ceva mai bine decât șarpele care nu avea aripi.

Creatorul Bisericii a fost foarte trist. El a știut că ideea cu două aripi i-ar permite bisericii să se înalțe spre ceruri în prezența Lui, acordând astfel o șansă pământului. Chiar dacă a putut fi purtată de aer ea a fost înclinată să zboare în cercuri, fără să se depărteze prea mult de punctul de plecare. Petrecând din ce în ce tot mai mult timp în cuibul ei sigur și confortabil, ea a devenit grasă, leneșă și mulțumită cu o existență legată de pământ.

Din când în când biserica își amintea că odată zbura cu două aripi și visa să facă iarăși același lucru. Dar acum aripa grupului mare era așa de dominantă încât nu ar fi acceptat ajutorul de la aripa slabă. Era prea târziu.

În final Creatorul a restaurat biserica cu două aripi. Din nou Creatorul a privit cu bucurie biserica Sa care putea să zboare în prezența Lui și să planeze peste pământ împlinind scopurile Lui.



1.3.3. CEI TREI “C” AI UNEI BISERICI CELULARE

Există trei cuvinte care încep cu litera “C” care caracterizează o biserică celulară: celulă, congregație și celebrare. Cea mai importantă din cele trei este celula. Pentru cei care sunt obișnuiți să creadă că punctul central al unei biserici vii este congregația, vor fi nevoiți să-și schimbe radical punctul de vedere.

A. CELEBRAREA

Aceasta este modalitatea prin care fiecare membru de celulă se adună pentru demonstrarea vieții lor împreună într-o celebrare comună de închinare la adresa lui Dumnezeu. Nu există vreo limită în ceea ce privește dimensiunea efectivă. De fapt, în acest caz zicala este “cu cât sunt mai mulți, cu atât este mai bine”.

Muzica se concentrează pe închinarea înaintea dumezeirii. Se cântă mult. De obicei atmosfera din sală este încărcată de bucurie. Nu este neobișnuit un timp de închinare de o oră. Multe biserici celulare trebuie să se extindă pe două, patru sau chiar șapte servicii de celebrare ca să slujească la toți oamenii.

B. CONGREGAȚIA

Un membru normal al unei biserici are nevoie de un cerc de prieteni în jurul lui. Cuvântul cheie în acest caz este părtășia. Acesta este locul unde se organizează activități pentru un grup de 50-100 de membrii. Interacțiunea dintre grupe mari are loc aici. Învățarea în masă sau transmiterea informațiilor se desfășoară aici cu eficiență. Congregația poate pune de-o parte o jumătate de noapte de rugăciune, sau uneori câteva zile.

C. CELULA

Celulele sunt elementele de bază pentru toate formele de viață. Urmând modelul biblic, celula este forma de bază a vieții bisericii. Participarea în aceste biserici se face prin alăturarea la o celulă.

Celula este locul unde oamenii sunt hrăniți, echipați să slujească, și locul unde membrii se zidesc unii pe alții. Ea formează o comunitate unde credincioșii sunt chemați să-și dea socoteală unul altuia, și locul unde ei pot fi transparenți unii cu alții.

1.3.4. AVANTAJELE STRUCTURII CELULARE

1. **Este flexibilă.** Deoarece grupul este mic, el își poate schimba procedura sau funcțiile ca să se adapteze la situații schimbătoare sau să împlinească diferite obiective. Este liber să fie flexibil în ceea ce privește locul, timpul, frecvența și lungimea întâlnirilor sale. El se poate împărți sau multiplica în grupe mai mici.
2. **Este mobilă.** Un grup mic se poate întâlni într-o casă, birou, magazin sau aproape în orice loc. Celula poate funcționa acolo unde sunt oameni/acțiuni și nu trebuie să se bazeze pe convingerea unor persoane din afară să intre într-un mediu străin lor.
3. **Este inclusivă.** Un grup mic poate demonstra o deschidere atrăgătoare oamenilor de toate felurile. Elton Trueblood spune: *“Când o persoană se alătură unui cerc mic, devotat pe rugăciune sau împărtășirea profundă a resurselor spirituale, ea este conștientă că este bine primită, mai ales că grupele mici nu au buget, sau funcționari preocupați de succesul administrării lor, sau alții care sa-i avanseze.”*
4. **Este personal.** Comunicarea creștină suferă de impersonalitate. Deseori este prea îndemânică, prea profesionistă, deci prea impersonală. Dar în grupe mici persoana întâlnește alte persoane; comunicarea are loc la nivel personal. Acesta este motivul pentru care, deși pare contradictoriu, un grup mic poate într-adevăr să ajungă la mai mulți oameni decât mediile de comunicare în masă. Mas-media ajunge la milioane în mod superficial și la puțini în mod profund. Biserica ar trebui să folosească toate formele disponibile de comunicare, dar în proclamarea unui Hristos personal, nimic nu poate substitui comunicarea personală.
5. **Multiplicarea.** Un grup mic este eficient cât timp este mic, dar poate ușor să se reproducă. Se poate multiplica asemănător celulelor vii în două, patru, opt sau mai multe celule în funcție de vitalitatea fiecărei celule. Sunt posibilități nenumărate de creștere numerică fără a avea la dispoziție un suport financiar mare sau o slăbire a impactului spiritual.
6. **Eficiența în evanghelizare.** Evanghelizarea cea mai eficientă va folosi grupe mici în metodologia ei de bază. Ea va descoperi că grupul mic asigură mediul cel mai bun în care păcătoșii pot auzi vocea convingătoare și cuceritoare a Duhului Sfânt și să primească viață spirituală prin credință. Ea va descoperi că credința este contagioasă când părtășia este veritabilă.
7. **Un minim de conducere profesională.** Este nevoie de lideri competenți în astfel de grupe, dar experiența a arătat că astfel de lideri pot fi formați într-o biserică medie printr-unul sau două grupe cheie inițiale. Nu e nevoie de personal pregătit profesional.
8. **Este adaptabilă la o biserică instituțională.** Grupele mici nu vor afecta negativ bisericile organizate. Totuși, încorporarea serioasă a grupelor mici în slujirea per ansamblu a bisericii necesită câteva ajustări și se vor ridica eventual câteva întrebări despre priorități.

1.3.5. CONTRASTUL DINTRE DOUĂ MODELE DE BISERICĂ

**Biserică orientată pe
grupe mici**



**Aționată de
grupe mici**

**În centru se află grupele
mici**

**Concentrată pe grupe
mici**

Descentralizată

Muți lideri laici

**Dispare deosebirea
dintre cleric și laic**

Multe oportunități

**Biserică orientată pe
program**



**Aționată de
un program**

Nu există grupe mici

**Concentrată pe serviciul
de duminică**

Centralizată

Majoritatea profesioniști

**Accentuează deosebirea
dintre cleric și laic**

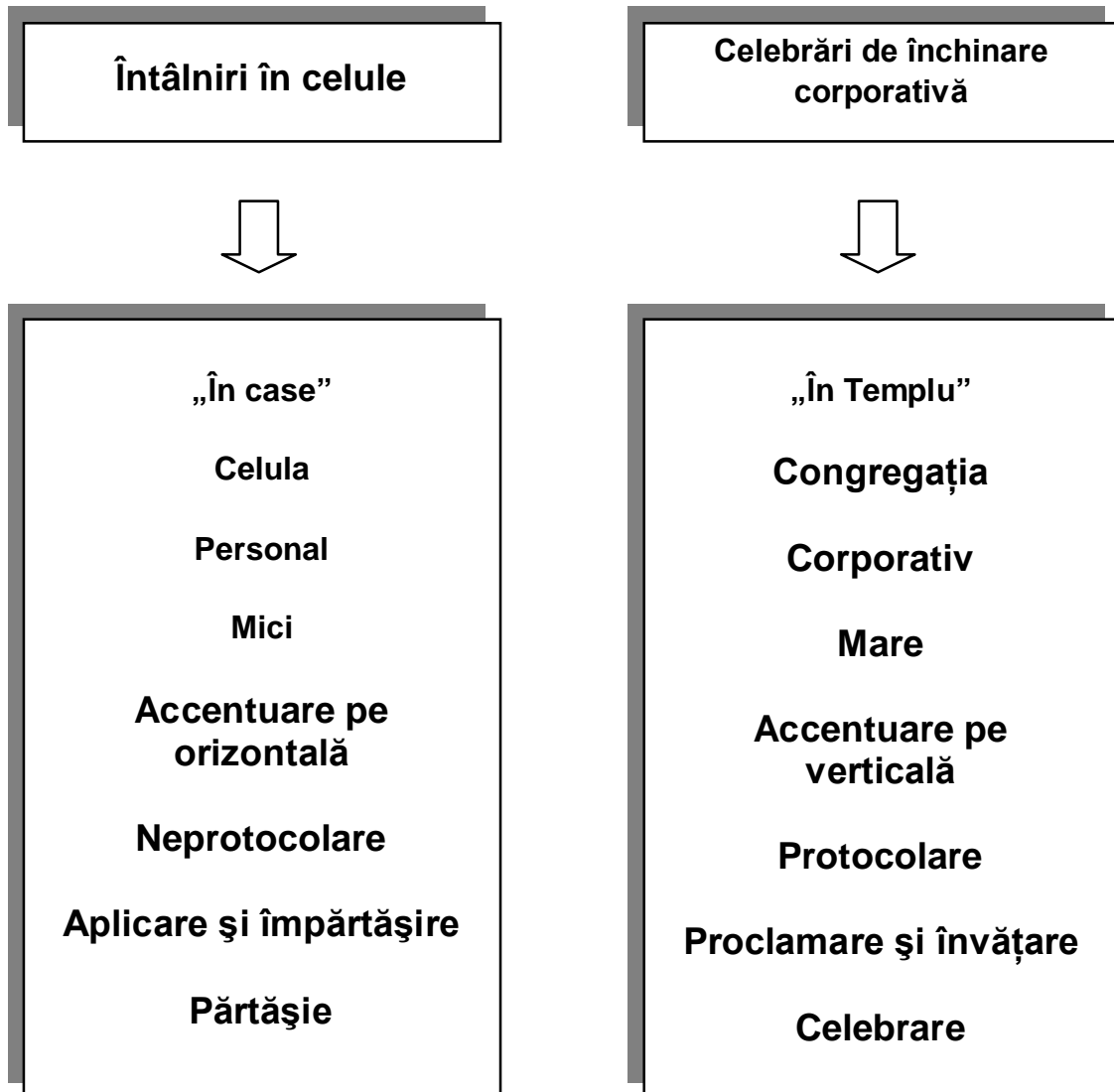
Puține oportunități

1.3.6. UN STUDIU ÎN CONTRAST: BISERICA NOULUI TESTAMENT ȘI CEA DE AZI

	Biserica Noului Testament	Biserica de azi
Localizare	Se muta din casa în casă	Se întâlnește în clădiri de biserici
Dimensiunea grupelor	Grupe mici și intime	Grupe mari și impersonale
Activități	Părtășie zilnică	Servicii de închinare săptămânale
Sistemul de susținere	Se zideau unii pe alții	Dacă apare vreo problemă, este consultat pastorul
Ucenicizare	“gură la ureche”, modelare, formarea valorilor personale	Clase, notițe, puțină modelare, valorile nu sunt formate
Sarcinile de bază ale liderilor	Fiecare credincios să fie echipat pentru a face lucrarea de slujire	Transmiterea modelului bazat pe program
Viața de rugăciune	Zilnic câteva ore; crește	La alegerea fiecăruia; limitată
Datoria pastorului	Modelarea vieții credinciosului	Să predice predici bune
Așteptările membrilor	Să slujească altora; dedicare și slujire	Prezență, colecta, implicare în program
Perspectiva	Punctul central constă în grupele mici	Punctul central constă în congregație
Cuvinte cheie	“Mergeți și faceți ucenici”	“Vino să crești cu noi”
Învățăături	Aplicarea scripturilor la nevoi, relații și călăuzire	Primirea informațiilor scripturale prin predici și conferințe
Daruri spirituale	Exersate regulat de toți credincioșii pentru a-i zidi pe alții în întâlnirile grupelor mici	Exercitate sau folosite de câțiva în serviciile publice
Dedicare	Pentru creșterea Împărăției; unității; vieții trupului	Pentru mărirea instituției; uniformitate
Test de evaluare	“Cum slujești?”	“Ce cunoști?”
Sursa de personal sigur	Lucrători formați în interior; testați înainte de a fi puși de-o parte pentru slujire	Pregătiți; doar clerici profesionali

1.3.7. CONTRASTUL DINTRE CELE DOUĂ TIPURI DE ÎNTÂLNIRI

Este esențial pentru biserică să se adune împreună ca și organism corporativ mare pentru celebrare și slujirea publică a Cuvântului, cât și în grupe restrânse de credincioși pentru părtășie intimă.



1.3.8. DE CE SĂ AVEM CELEBRARE CORPORATIVĂ?

**Experiența spune,
„Eu sunt parte din marea familie a lui
Dumnezeu.”**

**Activități de slujire speciale pot avea loc în
timpul întâlnirilor corporative.**

**Închinarea corporativă poate fi un timp special
de întâlnire și evanghelizare.**

**Ea demonstrează unitatea Trupului lui Hristos în
lume.**

Ea îl celebrează pe Dumnezeu ca Cel Prea Înalt.

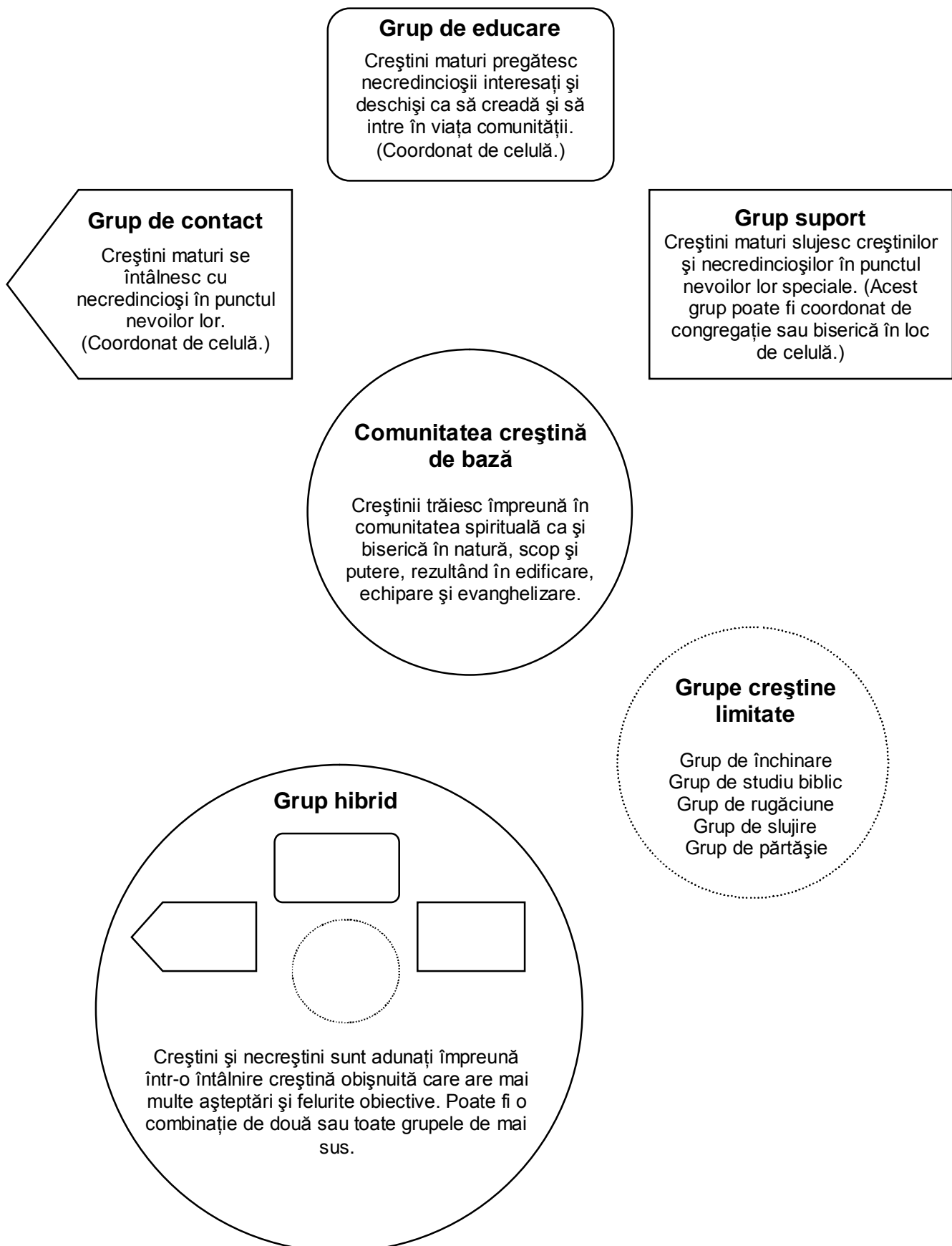
**Ea fixează un context inter-cultural între celulele
omogene.**

**Ea poate reprezenta un nivel de intrare
neanunțată a necredincioșilor.**

**Ea poate reprezenta o „degustare” a „întâlnirii
neamurilor” profetită în Apocalipsa.**

**Este un loc unde toată congregația se poate
rededica viziunii.**

1.3.9. DESPRE CE TIP DE “GRUPE MICI” ESTE VORBA?



2. SCOPUL ȘI OBIECTIVELE CELULELOR

2.1. DEFINIȚIA UNEI CELULE

O celulă este un grup mic de 5-15 persoane care se întâlnesc regulat și sunt consacrate dezvoltării bazelor comunității creștine prin iubirea și slujirea lui Hristos și unii altora. Este o entitate spirituală unde se practică dinamica vieții trupului și prezența lui Hristos.

MOTIVE PENTRU EXISTENȚA GRUPELOR CELULARE:

1. Acoperă nevoia de model biblic.
2. Acoperă nevoia de relații interpersonale apropiate.
3. Acoperă nevoia formării de lideri.
4. Acoperă nevoia de supraveghere pastorală eficientă.
5. Acoperă nevoia de exprimare individuală.
6. Acoperă nevoia de accelerare a creșterii spirituale.
7. Acoperă nevoia de evanghelizare eficientă.
8. Acoperă nevoia de lansare în slujire a fiecărui credincios.

2.2. CE ESTE SAU CE NU ESTE O CELULĂ

CE ESTE...	CE NU ESTE...
<p>Un grup condus de Duhul Sfânt.</p> <p>Un grup care realizează ceva.</p> <p>Un grup de 5-15 membrii.</p> <p>Dragoste, învățare, dezvoltare, aplicare.</p> <p>Un grup deschis.</p> <p>Necesită muncă susținută.</p> <p>Biblic.</p> <p>Varietate, creativitate.</p> <p>Interacțiune bună între toți.</p> <p>Deciziile sunt luate de grup.</p> <p>Punctează soluții.</p> <p>Condus de Duhul.</p> <p>Relațiile sunt dezvoltate și în afara timpului de întâlnire.</p> <p>O experiență de grup – „Familie”</p> <p>Un privilegiu de a sluji în echipă.</p> <p>Aplicații biblice.</p> <p>Încurajare și edificare.</p> <p>Evangelizare relațională neamenințătoare.</p>	<p>Grupul liderului.</p> <p>Un grup care consumă doar.</p> <p>Un grup de 20-30 membrii.</p> <p>Doar învățare și observare.</p> <p>Un grup închis.</p> <p>E ușor.</p> <p>Doar o idee faină.</p> <p>Plictisitor.</p> <p>Interacțiune doar între câțiva.</p> <p>Liderul ia toate deciziile.</p> <p>Răspunde la toate problemele.</p> <p>Condus de o carte.</p> <p>Relațiile sunt limitate la 2 ore pe săptămână.</p> <p>Neapărat în compania celor mai apropiați prieteni.</p> <p>O responsabilitate.</p> <p>Doar cunoștințe biblice.</p> <p>Platformă de lansare.</p> <p>Tactici sufocante de persuasiune.</p>

2.3. SCOPUL CELULELOR (CEI 4 „E”)

Edificare

Celulele asigură o atmosferă care favorizează creșterea spirituală, ucenicia și responsabilitatea. Este un loc deosebit de întâlnire pentru prieteni și pentru dezvoltarea unor legături puternice de părtășie creștină. Creșterea creștină este facilitată pe măsură ce Cuvântul lui Dumnezeu este aplicat în viața de trăire practică.

Eficiența în slujire

Este un loc de echipare al credincioșilor pentru munca de slujire. Darurile spirituale pot fi descoperite și dezvoltate într-un mediu de acceptare și dragoste. Există posibilități nelimitate de lucrări însemnate și de încurajare a îngrijirii pastorale între membrii celulei.

Evanghelizare

Celulele reprezintă un vehicul pentru evanghelizarea prietenoasă, neamenințătoare și asimilarea în trup a noilor creștini. Este un loc de conservare a roadelor evanghelizării.

Expansiunea bazei de conducere

Celulele servesc ca bază de selecție, pregătire și mobilizare a liderilor. Reprezintă pista de lansare a liderilor în lucrare.

2.4. CELULELE MICI AU SENS

Teologic	Celulele mici sunt căi simple și dinamice pentru ca Dumnezeu să-și exprime prezența Sa.
Biblic	Întâlnirea pe grupe mici reprezintă una din cele mai importante activități din Noul Testament.
Istoric	Biserica primară a explodat multiplicându-se exponențial prin celule mici.
Tehnic	Celula este un principiu de viață care integrează și simplifică lucrarea bisericii.

2.5. DE CE NU SE PRACTICĂ CELULELE DE TIPUL CELOR DIN NOUL TESTAMENT?

1. **Existența grupelor mici.** Se presupune că un grup mare este suficient dacă include grupe mici ca Școală Duminicală, întâlnirea de comitet, trupa de închinare, grupul de consilieri și alte grupe mici.
2. **Micimea grupelor mici.** Grupele mici par prea mici, libere și dezorganizate în comparație cu formidabila organizare a bisericii.
3. **Prea simplu.** Celulele mici par prea simple. Biserica este în căutarea unor răspunsuri complexe.
4. **Mândria.** Mândria cea de genul celei lui Naaman reține biserica de a se “scărda” în râul nesemnificativ al Iordanului (“celulele”).
5. **Satan.** Incapabil de a distruge prin persecuție și împotrivire biserica din primele secole, Satan a căutat să neutralizeze biserica prin distrugerea contextului grupelor mici. Satan se teme de modelul Noului Testament al bisericii și va face orice pentru a ține active doar grupele mari.
6. **Loialitate.** Tradiționala Școală Duminicală care domină biserica este prea importantă și sacră pentru cei care s-au format în ea. Este cea care ne-a născut și suntem tentați să-i rămânem loiali.
7. **Succesul observat.** Structura prezentă a bisericii a înregistrat succes când a fost măsurată în numere și activități. “De ce s-o reparați dacă nu s-a defectat?” De ce să afectăm succesul?

2.6. RELAȚIILE DIN CADRUL CELULELOR

OM CU OM:

- Salutări
- Îmbărbătare
- Conversații de la om la om
- Spargerea gheții
- Întrebări directe
- Jocuri

OMUL CU DUMNEZEU:

- Atenția este pusă pe Hristos care este în mijloc
- Cântări
- Laudă
- Imnuri și psalmi
- Scriptura
- Rugăciuni conversaționale
- Rugăciuni de cerere

DUMNEZEU CU OMUL:

- Ascultare de la Dumnezeu
- Citirea Cuvântului
- Aplicarea Cuvântului
- Edificarea trupului
- Darurile spirituale
- Lucrarea Duhului

CELULA CU LUMEA:

- Rugăciuni de mijlocire
- Împărtășirea viziunii
- Contactarea și “plantarea” celor pierduți
- Celule cu o țintă
- Celule de împărtășire
- Vizite pentru relații
- Nașterea și multiplicarea noilor celule

2.7. CÂND CELULELE SE ÎNTÂLNESC PENTRU SLUJIRE SI MULTIPLICARE

Timp de...	Dinamici spirituale	Dinamici emoționale	Dinamica vieții de grup
Bun-venit (spargerea gheții)	Om cu om	Formarea relațiilor	Prezentare; scurt istoric
Închinare (slujire)	Omul cu Dumnezeu	Legarea relațiilor	Afirmare; conflict
Cuvânt (edificare)	Dumnezeu cu omul	Lucrul pe relații	Fixarea țintei; comunitate
Lucrare (viziune)	Om cu om	Stabilirea noilor relații	Ieșire; multiplicare

3. STRUCTURA BISERICII CELULARE

3.1. PATRU POZIȚII DE CONDUCERE ÎNTR-O BISERICĂ CELULARĂ

1. Păstorirea generală a bisericii.

Supraveghează biserica celulară.

PASTORUL

2. Păstorirea specifică și coordonarea unei zone a orașului.

Păstorește o zonă formată din 1-4 cartiere.

SLUJITORUL DE ZONĂ

3. Coordonarea și pregătirea unei rețele de celule.

Supervizează 3-5 celule dintr-un cartier.

SLUJITORUL DE CARTIER

4. Slujirea la nivelul celulei.

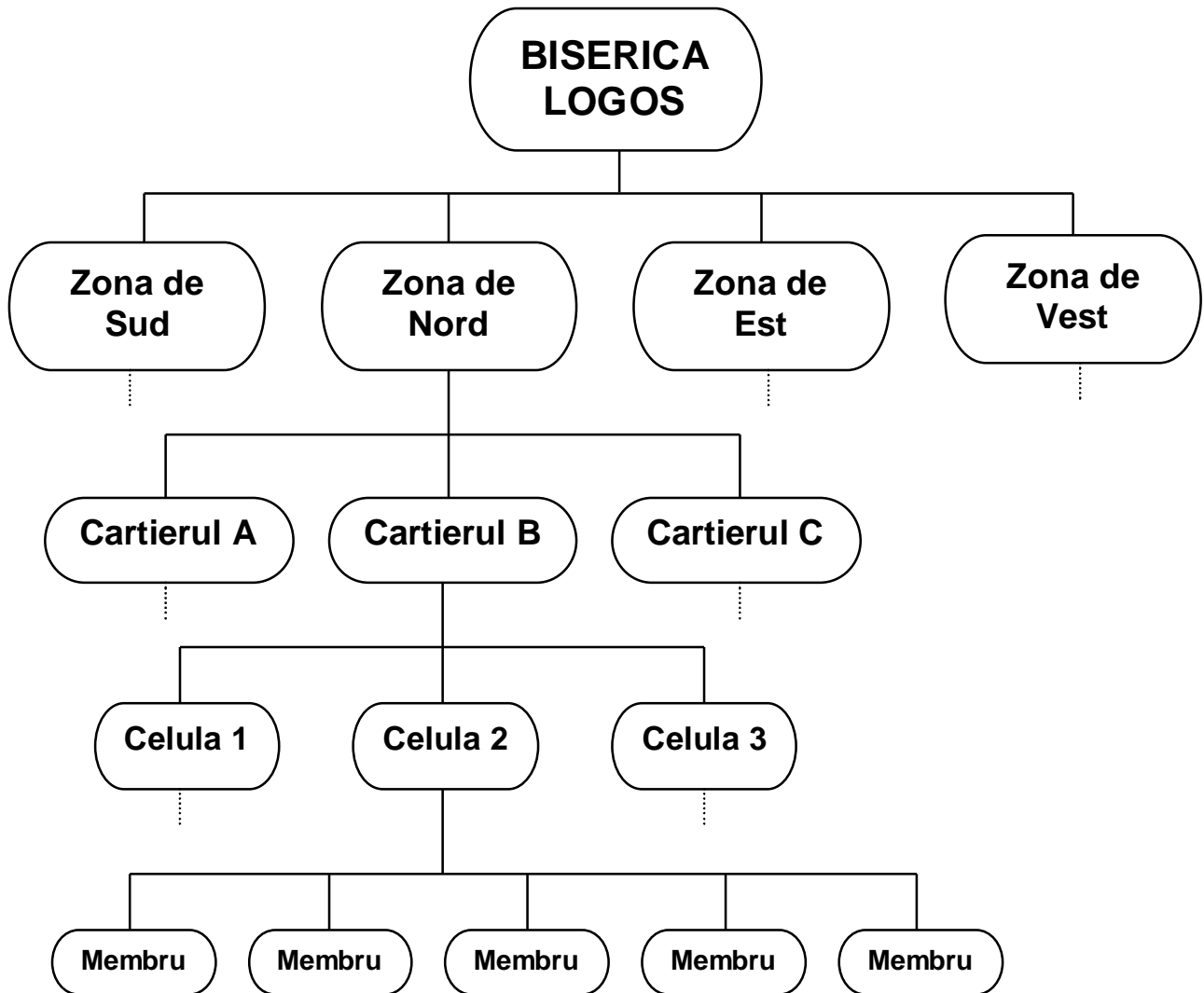
Hrănește o celulă de 5-15 creștini.

LIDERUL DE CELULĂ

3.2. ÎNTÂLNIRILE LIDERILOR BISERICII CELULARE

Numele întâlnirii	Liderul	Membrii
Celula de conducere	Pastorul	Slujitorii de zonă cu soțiile Liderii de departamente cu soțiile
Celula de zonă	Slujitorul de zonă	Slujitorii de cartier cu soțiile
Celula de cartier	Slujitorul de cartier	Liderii de celulă cu soțiile
Celula de grup	Liderul celulei	Asistentul liderului cu soția Membrii celulei
Adunarea liderilor	Pastorul	Slujitorii de zonă cu soțiile Liderii de departamente cu soțiile Slujitorii de cartier cu soțiile Liderii de celulă cu soțiile Asistenții liderilor cu soțiile

3.3. REȚEAUA DE CELULE



3.4. PRINCIPIILE GRUPULUI MIC

- 1. Nu permiteți niciodată ca celula să depășească 15-20 de membrii.**
Când ajunge la 10-12 oameni, grupul începe să se pregătească pentru multiplicare.
- 2. Nu permiteți niciodată ca celula să devină o societate închisă.**
Mențineți viziunea de evanghelizare și slujire.
- 3. Nu permiteți niciodată ca celula să existe fără creștere.**
Asemănător cu celulele din trupul tău.
- 4. Nu permiteți niciodată ca celula să existe mai mult de 12 luni fără multiplicare.**
- 5. Permiteți fiecărei celule să aibă viziunea lor proprie în cadrul viziunii mai mari.**
- 6. Celulele ar trebui supervizate cu o rată de 1 la 5 (1 lider la 5 celule).**

Număr de persoane în grup	Semnale de comunicație
2	2
3	9
4	28
5	75
6	186
7	441
8	1016
9	2295
10	5110

4. CONDUCEREA CELULEI

4.1. CINCI CARACTERISTICI ALE UNUI LIDER

1. Liderii au vise mărețe care schimbă lumea.
2. Liderii au un limbaj care spune “eu pot face”.
3. Liderii fac ca lucrurile să se întâmple.

**Când Dumnezeu a creat un lider
i-a dat și capacitatea de a face ca lucrurile să se întâmple.**

Există trei feluri de oameni în lume:

“Cei care nu știu ce se întâmplă

Cei care privesc la ce se întâmplă

Cei ce fac ca lucrurile să se întâmple”

Nicholas Murray Butler, Președinte Columbia University

4. Liderii îi înțeleg pe oameni și știu cum să-i motiveze și să-i conducă spre succes.

**Un lider adevărat nu este acela care poate face munca a zece
oameni ci este acela care oferă muncă la zece oameni.**

5. Liderii sunt aceia care în primul rând și-au organizat cu succes propria lor viață.

**Înainte de a-i organiza pe alții,
trebuie ca mai întâi tu să fii organizat.**

4.2. CALIFICATIVE GENERALE PENTRU LIDERI

oferite de Dr. Harold Reed, Președintele Olivet College, Kankakee, IL

1. Abilitate de a inspira încredere în oameni.
2. Persistență în a conduce spre țintă.
3. Abilitate de a comunica clar.
4. Voință de ascultare receptivă.
5. Interes real pentru oameni.
6. Obiectivitate.
7. Fermitate.

Șapte ingrediente necesare unui lider aflat în luptă (cf. Lord Montgomery):

1. Să fie capabil să stea în umbră și să evite implicarea în detalii.
2. Nu trebuie să se simtă inferior.
3. Să fie smerit.
4. Să știe să aleagă bine oamenii.
5. Să aibă încredere în cei de sub el și să-i lase să-și facă lucrarea fără să se amestece.
6. Să aibă puterea de a lua decizii clare.
7. Să inspire încredere.

Întrebări pentru recunoașterea liderilor (cf. Dr. John R. Mott):

1. Face el bine lucrurile minore?
2. A înțeles el înseamnătaea priorităților?
3. Cum își folosește timpul liber?
4. Are el intensitate, profunzime?
5. A învățat el să profite de ocaziile de moment?
6. Are puterea de a crește?
7. Care este atitudinea lui față de descurajări?
8. Cum înfruntă el situațiile imposibile?
9. Care sunt punctele lui slabe?

4.3. ELEMENTE CHEIE ÎN CONDUCEREA SPIRITUALĂ

I. Inimă pentru Dumnezeu

A. Ascultare față de Dumnezeu

1. Trăirea vieții în concordanță cu Cuvântul lui Dumnezeu
2. Trăirea vieții prin convingeri și nu prin circumstanțe sau comoditate

B. Dependență de Dumnezeu

1. “Umblă prin credință, nu prin vedere” (2 Corinteni 5:7)
2. “Și fără credință este cu neputință să-I fim plăcuți lui Dumnezeu...”
(Evrei 11:6)
3. Confidență în Dumnezeu în ciuda circumstanțelor sau consecințelor.

II. Inimă pentru oameni

A. Dumnezeu pune o MARE PRIORITATE pe oameni. (1 Cronici 14:2, Filipeni 2:20,21)

B. Verifică-ți ATITUDINEA față de OAMENI.

- Eșecurile altora te supără sau te provoacă?
- Te folosești de oameni sau îi slujești?
- Îi forțezi sau formezi oameni?
- Îi critici pe oameni sau îi încurajezi?
- Te ferești de oamenii problemă sau îi cauți?

C. Dumnezeu știe că nu este ușor a avea o inimă pentru oameni. (Efeseni 4:2)

III. Dedicat Cuvântului lui Dumnezeu

A. Dedicat cunoașterii Cuvântului lui Dumnezeu – implică studiu intens (2 Timotei 2:15)

B. Dedicat aplicării Cuvântului lui Dumnezeu.

IV. Demonstrează disciplină și creștere

A. Disciplină

- în folosirea finanțelor
- în principiile creștine de bază

B. Creștere în lucrurile de bază

- Timp personal cu Dumnezeu
- Viață de citire a Cuvântului
- Viață de rugăciune
- Caracter

V. Dă tonul

- A. Îi antrenezi pe alții să facă ceea ce tu ai făcut primul
- B. E mai ușor să “furi” decât să înveți (“meseria se fură nu se învață”).

VI. Conduce prin slujire

- A. Modelul lui Hristos (Marcu 10:45, Ioan 13:15)
- B. Oamenii sunt atrași mai întâi de slujirea noastră, și apoi de conducerea noastră.
- C. Slujba noastră este un indiciu exterior al dragostei pentru oameni.

4.4. IDENTIFICAREA POTENȚIALILOR LIDERI DE CELULE

În căutarea liderilor, ar trebui să începem cu ceea ce Dumnezeu începe, cu INIMA. Isus a spus: „... *Căci din prisosul INIMII vorbește gura.*“ (Matei 12:34). Isus a muștră inimile învățătorilor din zilele lui spunând „... *Curăță întâi partea DINLĂUNTRU a paharului și a blidului, pentru ca și partea de afară să fie curată.*“ (Matei 23:26). Dacă inima omului este curată, Dumnezeu (pe deasupra) va purta grijă de restul. Domeniile inimii la care trebuie privit sunt:

- Sfințenia:** Cineva care este pus cu adevărat deoparte. Există o sensibilitate față de păcat și o inimă de pocăință.
- Umilință:** Cineva care se vede pe sine mai sus decât este. Se prezintă el ca stăpân sau ca slujitor?
- Integritate:** Cineva care își ține cuvântul. A dovedit persoana respectivă că este vrednică de încredere în lucrurile mici?
- Recunoștință:** Cineva care este mulțumitor față de Dumnezeu și alții. Este vorbirea lui plină de cântări și plângeri?

Din ceea ce Dumnezeu a făcut în INIMĂ, el ar trebui să dea o:

Mărturie clară: A fi capabil de a mărturisi limpede ceea ce Hristos a făcut și continuă să facă în inima lui.

Alte domenii de urmărit:

- Entuziasmul:** Entuziasmul este contagios și o mare parte din aceasta constă în a lucra zilnic la o atitudine pozitivă. Înseamnă a crede că nimic nu este imposibil cu Dumnezeu.
- Dedicare:** Consacrat trăirii bazate pe Biblie, călăuzirii Duhului, misiunii și viziunii Bisericii Agape. O viață dedicată de rugăciune și studiu.
- Viață plină de Duh:** Trebuie să fie umplut de Duhul Sfânt și în căutarea trăirii unei vieți conduse de Duhul, dezvoltând roadele Lui și manifestând darurile Lui.
- Timpul:** Liderii de celulă au nevoie de timp liber pentru dedicare în conducerea altora.
- Mijloace:** Liderii de celulă nu trebuie să fie doborâți de propria lor povară fie spiritual, fie fizic.

4.5. LIDERUL SLUJIND ALTORA CA UN PĂSTOR

I. Inima păstorului

- A. Un păstor are inimă pentru Dumnezeu
 - 1. Căutându-L pe Dumnezeu
 - 2. Ascultare față de Dumnezeu
 - 3. Dependență de Dumnezeu
- B. Un păstor are inimă pentru oameni (ex. David)
 - 1. Dumnezeu pune o mare prioritate pe oameni.
 - 2. Păstorii trebuie să aibă o atitudine dumnezeiască față de oameni.

Cinci întrebări pentru a ne evalua atitudinea față de alții:

- Eșecurile altora te supără sau te provoacă?
- Te folosești de oameni sau îi slujești?
- Îi forțezi pe oameni sau îi formezi?
- Îi critici pe oameni sau îi încurajezi?
- Te ferești de oamenii problemă sau îi cauți?

II. Slujba păstorului (a păstori – a hrăni, a conduce, a purta de grijă, a păzi),
(Psalmul 23, Ezechiel 34, Matei 9:36, Ioan 10).

Funcțiile și responsabilitățile păstorului includ:

- A. Să-și cunoască oile sale
 - 1. Să le cheme pe nume
 - 2. Să se raporteze la ele

Relația se dezvoltă doar prin împărtășirea experiențelor. Experiențe necesare dezvoltării relațiilor: dificile, spirituale, de învățătură, amuzante, de biruință.

Acțiuni necesare pentru a arăta dragoste:

- 1. Pășește rar prin mulțime.
- 2. Reține numele.
- 3. Scrie notițe.
- 4. Folosește telefonul.
- 5. Fii prezent în momentele grele.

Ce au nevoie oamenii în viață:

- 1. Semnificație (importantă)

2. Speranță
3. Creștere personală
4. Acceptare.

- B. Conducere prin atitudini, cuvinte și stil de viață (1 Petru 5:3)
- C. Își iubește oile.
- D. Își pune viața la dispoziție. (Ioan 10:11,15-18)
- E. Protejează și apără oile. (Ioan 10:12)
 - a. Stă cu ele.
 - b. Discerne necazurile.
 - c. Se luptă cu inamicii.
- F. Întâmpină nevoile oilor
 - a. Poartă poverile lor (Marcu 2:1-12)
 - b. Vindecă rănilor
 - c. Restabilește viața lor (Galateni 6:1)
- G. Caută să încurajeze rodirea și creșterea
- H. Avertizează oile de pericol (Ioan 10:12)
- I. Este credincios păstorului lui.

III. Patru caracteristici ale unui lider spiritual:

- A. El este un *model* de trăire deplină.
- B. El *slujește* nevoilor oamenilor.
- C. El *motivează* oamenii pentru acțiune.
- D. El *face* ca lucrurile să se întâmple.

4.6. APTITUDINI DE BAZĂ PENTRU LIDERI

Liderul de celulă

Aptitudini de bază:

1. În stare de a-L mărturisi pe Isus Hristos ca Domn.
2. Botezat cu Duhul Sfânt și doritor de daruri spirituale.
3. Tratează Biblia ca fiind ghidul autoritar de credință și trăire.
4. Membru credincios și consacrat Bisericii Agape.
5. Doritor de a acorda îngrijire pastorală oamenilor în întâlnirile de celulă.
6. Deschis la a face rapoarte și la primirea de răspunsuri legate de slujba altcuiva.

Aptitudini inițiale:

1. Doritor de a forma o echipă de conducere care să cuprindă un lider asistent și o gazdă dacă este nevoie.
2. Să convoace grupul cel puțin de două ori pe lună.
3. Să asigure îngrijire pastorală pentru participanții grupului incluzând apeluri telefonice, vizite, etc.
4. Să se întâlnească regulat cu liderul de cartier pentru raporturi, fixarea obiectivelor, rezolvarea problemelor și slujire personală.
5. Să participe la întâlnirea lunară a liderilor (a treia sâmbătă din lună).
6. Să mențină unitate și să nu învețe sau să practice acele lucruri care sunt contrare credinței sau regulilor bisericii Agape.
7. Să trimită cazurile de consiliere care depășesc experiența lor la cadre de specialitate.
8. Să pregătească un asistent ca viitor lider; făcându-și timp pentru răspuns, rugăciune, etc.
9. Să mențină o atitudine și o dorință de includere a oamenilor noi, evanghelizării prin relații și nașterii de noi celule.
10. Să se pregătească și să se roage pentru întâlnirile de celulă.

Liderul asistent al celulei

Aptitudini de bază:

1. Să împlinească aptitudinile de bază ale liderului de celulă.
2. Să fie doritor de a fi pregătit ca lider de celulă, sub supervizarea unui alt lider de celulă.
3. Să înmâneze liderului de celulă formularul de conducere celulară (vezi capitolul 10).

Aptitudini inițiale:

1. Să slujească liderul de celulă și membrii celulei.
2. Să învețe îndemânarea conducerii prin observare și interacțiune cu liderul de celulă.
3. Să se întâlnească regulat cu liderul de celulă pentru planificare și rugăciune.
4. Să împlinească cu credincioșie orice responsabilități delegate de liderul de celulă. (Acestea ar putea include: deschiderea întâlnirii și introducerea spărgătorului de gheață, să facă anunțurile necesare, să organizeze slujirea copiilor, să planifice programul recreativ, să facă vizite la domiciliu și apeluri telefonice.)
5. Să participe la întâlnirile liderilor împreună cu liderul de celulă.

4.7. ÎNTREBĂRI PE CARE VIITORII LIDERI AR TREBUI SĂ SI LE PUNĂ

1. Sunt eu în comuniune intimă cu Duhul Sfânt?
2. Accept eu Biblia ca și Cuvântul lui Dumnezeu?
3. Iubesc eu poporul lui Dumnezeu?
4. Mă identific eu cu oamenii lui Dumnezeu dintr-o anumită biserică locală?
5. Mă supun eu de bună voie autorității?
6. Îl iubesc eu pe păcătos și pe cel ce a dat înapoi?
7. Mă închin eu într-adevăr lui Dumnezeu cu toată inima?
8. Am eu o viață de rugăciune puternică?
9. Am eu o atitudine matură în situații tensionante?
10. Las eu o altă persoană să finalizeze o lucrare pe care am început-o fără să simt vreo amărăciune față de ea?
11. Ascult și primesc critica?
12. Pot să accept ideea că altcuiva i s-a dat o lucrare pentru care eu sunt mai bine calificat?
13. Mă bucur sau am o atitudine de auto-îndreptățire când cineva face o greșală?
14. Accept eu părerile altora ca fiind corecte, sau tot timpul trebuie să pledez pentru punctul meu de vedere?
15. Am eu pace interioară în situații tumultuoase?
16. Îl iert eu pe acela care mă ignoră în mod intenționat?
17. Pot să-mi controlez mânia?
18. Pot renunța eu la anumite plăceri de moment în favoarea unor câștiguri pe termen lung?
19. Finalizez eu proiectele pe care le-am început?
20. Îi pun eu pe alții înaintea mea?
21. Pot eu să înfrunt dezamăgiri neplăcute fără să am amărăciune?
22. Am libertatea de a-mi recunoaște greșeala?
23. Mă țin de cuvânt și de promisiunile făcute?
24. Am abilitatea de a-mi stăpâni limba în anumite situații când e mai înțelept să fac așa?
25. Pot accepta și trăi în pace cu lucrurile pe care nu le pot schimba?

Lista următoare conține cele mai importante calități de caracter pe care un lider ar trebui să le urmărească când își alege colucrători:

1. Integritate
2. Același duh și motivație
3. Credincioșie
4. Consacrare față de biserică
5. Atitudini corecte
6. O inimă de păstor
7. Stabilitate
8. Abilitatea de a te înțelege cu oamenii
9. Alocare de timp în luarea deciziilor
10. Un iubitor de oameni; unul care să fie încântat în prezența oamenilor.
11. Nu o persoană dominantă
12. Îndurare
13. Nu unul care se amestecă în toate
14. O inimă de slujitor
15. Abilitate de a păstra secrete
16. Spirit de sacrificiu

4.8. DEVENIND UN LIDER SPIRITUAL MAI PUTERNIC

Pentru a deveni un lider spiritual mai puternic și un(o) bărbat(femeie) matur(ă) spre măsura staturii plinătății lui Hristos, mă dedic să fac următoarele:

1. Dezvoltarea unei puteri și rezistențe stabile (Evrei 12:1). Îmi fixează aceste obiective în viața mea și mă atașez de ele. Nu doresc să mă dau bătut. Eu voi izbândi și voi fi un alergător de cursă lungă – totul spre slava lui Hristos! (Exemple: rugăciune și citire zilnică a Cuvântului, credincioșie, loialitate, etc.)

Obiective: 1. _____
2. _____
3. _____

2. Dobândirea unei vieți sănătoase și private (Marcu 1:35). Îmi voi face timp să mă bucur și să fiu încântat de familia mea. De asemenea îmi stabilesc zilnic un timp specific ca să fiu singur cu Dumnezeu pentru a citi Cuvântul Lui, să meditez și să mă rog.

Trei lucruri pe care le voi schimba în atitudinile și acțiunile mele, sau pe care am de gând să le fac ca să întăresc relațiile de familie:

1. _____
2. _____
3. _____

Perioade de timp care sunt cele mai potrivite ca să le petrec cu Domnul:

1. _____
2. _____

3. Preluarea controlului peste domeniile necontrolate ale vieții mele (Proverbe 25:28). Îmi propun în inima mea ca, ajutat de Duhul Sfânt să câștig controlul peste aceste domenii din viața mea:

1. _____
2. _____
3. _____

Voi spune “Nu” următoarelor lucruri bune care nu servesc scopurilor și obiectivelor mele și conducerii lui Hristos în viața mea:

1. _____
2. _____
3. _____

4. Țintesc să fiu un bun exemplu și model pentru alții (2 Corinteni 6:3). Isus este exemplul meu și eu îl voi imita pe El. Eu voi începe specific să practic aceste lucruri

astfel încât exemplul meu să aducă roade în alții. (Exemplu: încredere în Dumnezeu, zeciuială, promptitudine, vorbire de binecuvântare, etc.)

1. _____
2. _____
3. _____

5. Învățarea și practicarea supunerii (Efeseni 5:18,21). Felul de viață creștină constă în a-i urma și a mă supune acelorora cărora Dumnezeu le-a delegat autoritate și i-a pus peste mine. Știu că urmează să primesc instrucțiuni și să mă supun lor. Următoarele persoane sunt cele cărora în mod special mă voi consacra mai mult: (Exemple: Dumnezeu, liderii bisericii, angajații, etc.)

1. _____
2. _____
3. _____

6. Evitarea mândriei spirituale (Iacov 5:6). Nu voi cădea în cursa inamicului de a crede cu sunt indispensabil (de neînlocuit). De asemenea mă dedic să fiu slujitorul credincios al lui Dumnezeu și să-l înalț pe Isus, nu pe mine, pentru că doar prin harul Lui sunt capabil să fiu un lider spiritual eficient. Domeniile de mândrie spirituală pe care Dumnezeu mi le descoperă că am de lucrat, sunt:

1. _____
2. _____
3. _____

7. Zidirea confidencei în Hristos care lucrează prin mine (Tit 2:7). Eu știu că pot face toate lucrurile prin Hristos care mă întărește. Doresc ca prin acțiunile mele alții să aibă confidence în abilitățile mele de conducere. Lucrurile pe care trebuie să le fac ca să fiu mai asemănător lui Hristos sunt: (Exemple: să-mi pese de alții, a-mi exprima mulțumirea, a fi gata pentru provocare, etc.)

1. _____
2. _____
3. _____

8. Dezvoltarea unei atitudini pozitive (Filipeni 4:8-9). Mă voi vedea ca având succes în tot ceea ce voi face pentru Dumnezeu, și nu mă voi sprijini pe gânduri negative referitoare la abilitățile mele, aparențe sau circumstanțe. În mod specific trebuie să găsesc și să rostesc versete pozitive despre următoarele domenii ale vieții mele:

1. _____
2. _____
3. _____

9. Dobândirea unei percepții mai mari (1 Corinteni 2:9-10). Timpul este prea valoros pentru a lupta în războaie care nu există. Trebuie să fiu orientat spre viitor dar să fiu implicat în prezent. Trebuie să identific corect problemele și nevoile și să formulez soluții potrivite pe termen lung. Cel mai important este să percep slujba pe care mi-a dat-o Dumnezeu și să fac următoarele lucruri ca s-o îndeplinesc:

1. _____
2. _____
3. _____

10. Menținând un spirit învățabil (1 Corinteni 13:12). Doresc să am o capacitate mai mare de creștere în toate domeniile vieții spirituale. Știu că trebuie să fiu în stare să dau și să primesc corectare. Vorbirea adevărului cu dragoste este importantă și astfel este și auzirea a ceea ce Dumnezeu are pentru mine, fără să bat în retragere. Pentru testarea duhului meu am observat că trebuie să-mi dezvolt capacitatea de învățare în următoarele domenii: (Exemplu: cerând sfaturi, lucrând cu supervizare, etc.)

1. _____
2. _____
3. _____

4.9. ÎNTREBĂRI LEGATE DE CONDUCEREA CELULEI

- I. Pot avea un grup fără un lider asistent?
 - A. Nu. Este foarte important a avea un asistent pentru ca liderul celulei să nu devină suprasolicitat cu nevoile celulei.
 - B. Uneori liderii sunt pregătiți să lanseze o nouă celulă dar ei nu au asistenți. Primul test (sau provocare) a conducerii lor este să-și găsească un asistent. Dacă ei nu pot face aceasta, atunci probabil nu sunt capabili să atragă oameni pentru creșterea celulei lor.

- II. Pot fi celule conduse de doi bărbați sau două femei?
 - A. Cea mai flexibilă echipă de conducere este formată dintr-o combinație de un bărbat și o femeie. Ei se completează unul pe altul și oferă membrilor celulei cel mai bun suport posibil.
 - B. Dacă aveți o celulă specială sau una clasică cu conducere de același gen, atunci membrii celulei ar trebui să fie toți de același gen.
 - C. Doar în situații extreme și rare ar fi motive de a avea o conducere formată din persoane de același gen. Liderul de cartier și ceilalți lideri ar trebui să fie foarte precauți și atenți cu privire la acest tip de celulă și să lucre sânguincios pentru a oferi o conducere echilibrată.

- III. Poate fi liderul de celulă și gazda care-și pune la dispoziție casa?
 - A. Da poate fi, dar în general ar fi mai bine să nu fie. Liderul de celulă are destule de făcut ca să pregătească întâlnirea. A pregăti casa este o povară suplimentară care poate fi ușor împărțită cu alți membrii ai grupului.

4.10. ROLUL SLUJITORULUI DE CARTIER

I. Definiție

A. Slujitorul de cartier este lider peste 3-5 celule.

II. Scop

A. Slujitorul de cartier este responsabil să susțină și să slujească liderii și membrii celulelor din cartierul lor.

B. Ei sunt prima verigă a lanțului de conducere cărora liderii celulelor le pot adresa întrebări și probleme în conducere.

III. Roluri și responsabilități

A. Să construiască o relație de susținere și îndrumare a liderilor de celule.

B. Să rămână în contact regulat (săptămânal) cu liderii.

C. Să viziteze regulat întâlnirile individuale ale celulelor și evenimentele speciale.

D. Să țină locul liderilor de celulă când este necesar.

E. Să asigure un răspuns constructiv legat de întâlnirile celulelor pentru ai ajuta pe lideri să crească.

F. Să ofere lunar rapoarte slujitorului de zonă sau pastorului.

G. Să găzduiască întâlnirea liderilor de celule și a soțiilor lor.

H. Să găzduiască evenimente de cartier pentru a oferi o atmosferă familială pentru fiecare.

I. Să participe la întâlnirile lunare cu slujitorul de zonă.

J. Să-l țină la curent pe slujitorul de zonă despre activități și planuri, în special programele de multiplicare și ieșiri.

K. Când se află în dubii să apeleze la slujitorul de zonă sau la pastor.

5. ÎNCEPEREA, CREȘTEREA ȘI MULTIPLICAREA CELULELOR

5.1. DETALII PREMERGĂTOARE ÎNTÂLNIRII

1. Vino mai devreme

Tu și asistentul tău ar trebui să sosiți la casa gazdei cu aproximativ 30 de minute mai devreme de începerea întâlnirii. Acest timp este util pentru parcurgerea ultimelor detalii din programul întâlnirii și a vă ruga pentru întâlnirea celulei.

2. Stabilește regulile de bază

Regulile de bază sunt importante pentru succesul întâlnirii celulei tale. Trebuie să ai câteva principii de bază pentru comportamentul oricărui grup ca el să funcționeze bine. Iată un exemplu:

- Începem la ora 7:00 și încheiem la ora 8:30.
- Nimeni nu are ce căuta în dormitoare.
- Fiecare este important pentru reușita noastră, așa că toți vom participa la conducerea celulei noastre
- Copiii sunt totdeauna responsabili față de părinții lor.
- Vom avea timpul de edificare astfel încât fiecare să poată contribui.
- Nu vom consuma băuturi răcoritoare de culoare roșie deoarece pătează.
- Exprimarea darurilor spirituale este foarte importantă și încurajată. Orice profeție specifică sau de îndrumare ar trebui clarificată de lider înainte de a fi spusă.
- Dacă vei lipsi de la o întâlnire, încearcă să-l anunți pe lider din timp.
- Fiecare se descalță la intrare.

3. Formularul de responsabilități

- Pentru ca un grup să împartă responsabilitatea pentru diferite părți ale întâlnirii, este foarte ajutător să aveți un formular care pur și simplu cuprinde diferite părți ale întâlnirii și cine va conduce acel timp.
- Acest formular îl puteți completa în timpul de părtășie al întâlnirii. Nu amânați completându-l prin telefon după ce fiecare pleacă acasă.

Cel responsabil cu contactarea va lua legătura cu fiecare care este absent de la întâlnirea săptămânală a celulei.

Formular de responsabilități:

Spargerea gheții: _____

Închinare: _____

Edificare: _____

Copii: _____

Părtășie: _____

Contactare: _____

Observații: _____

5.2. PREGĂTIREA PENTRU SLUJIREA ÎN CELULĂ

1. Învățarea

- Pentru a conduce o celulă trebuie să absolvi cursul de pregătire al liderilor de celulă și să faci o cerere pentru această lucrare. Când cererea ta se aprobă poți să începi întâlnirile celulei tale.
- Trebuie să participi lunar la întâlnirile liderilor de celulă (a treia sâmbătă din lună de la 9-11).

2. Recrutarea

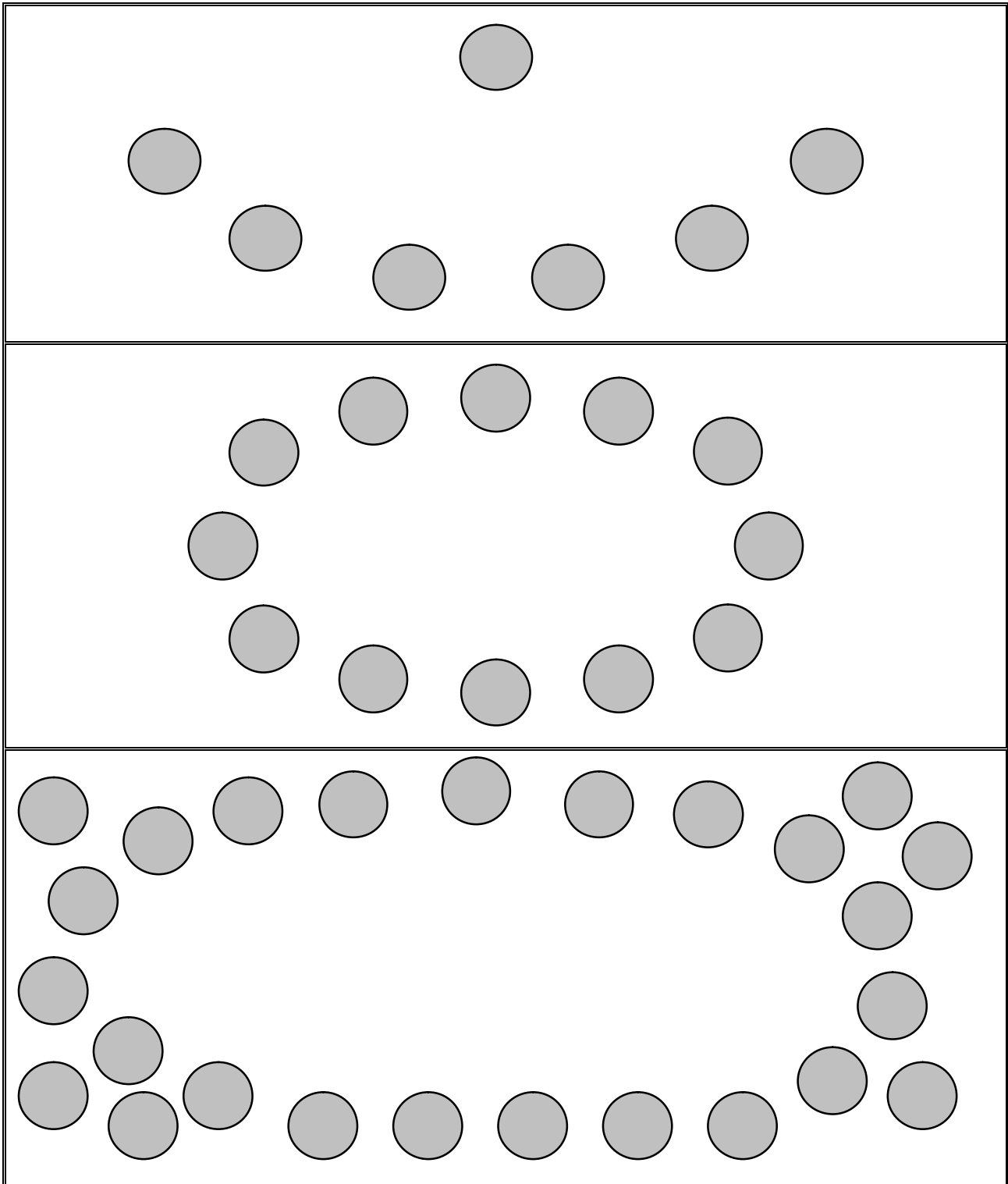
- Selectează și invită un alt cuplu care să fie viitorul tău asistent. Ei trebuie să completeze și să depună o cerere pentru a deveni lider, ție sau liderului lor de celulă.
- Invită pe cineva care să fie gazdă pentru întâlnirile celulei tale. El ar trebui să aibă darul ospitalității cât și o casă cu spațiu adecvat pentru întâlnirile celulei.
- Tu împreună cu asistentul tău vă rugați și invitați pe alții în celula voastră.

3. Prima întâlnire

- Înaintea primei întâlniri ar trebui să depui un formular de schimbare de celulă la birou pentru a face clar începerea noii tale celule și a publica aceasta în buletinul săptămânal al bisericii.
- Alege o dată calendaristică și fă invitații viitorilor membrii să participe la prima întâlnire. Această primă întâlnire ar trebui să fie o întâlnire social/informativă, nu o întâlnire de celulă cu toate punctele din program. Serviți o masă împreună și aveți un timp de cunoaștere în cadrul timpului de spargere a gheții. Folosește timpul pentru a împărtăși celulei viziunea ta și impactul pe care Domnul vrea să-l aibă cu tine printre alții sau în comunitatea în care vă întâlniți.
- Următoarea voastră întâlnire ar putea fi o plimbare în rugăciune în acea zonă în care vă întâlniți. Puteți merge în grupe de 2 sau 3 și să vă rugați prin împrejurimi.
- Nu uita să inviți slujitorul de cartier sau pastorul de district să binecuvânteze noua ta celulă la prima sau la una din primele întâlniri.
- Trebuie adus la cunoștința bisericii formarea unei noi celule, poate unii doresc să devină membrii în celula voastră.

5.3. POZIȚIONAREA (ARANJAREA SCAUNELOR) ÎN CADRUL ÎNTÂLNIRILOR

În diagrama de mai jos sunt prezentate 3 modele diferite de comunicație folosite de unele grupe mici. Ce se întâmplă în fiecare din ele? Ce părere aveți despre ele? Care este preferabilă și în ce caz?



5.4. ELEMENTELE UNUI MEDIU PROPICE ÎNTÂLNIRII CELULEI

Dragoste și acceptare

Siguranță și încredere

Empatie și confort

Speranță și încurajare

**Putere și control
(Autoritate și responsabilitate)**

Deschidere și onestitate

Libertate de exprimare

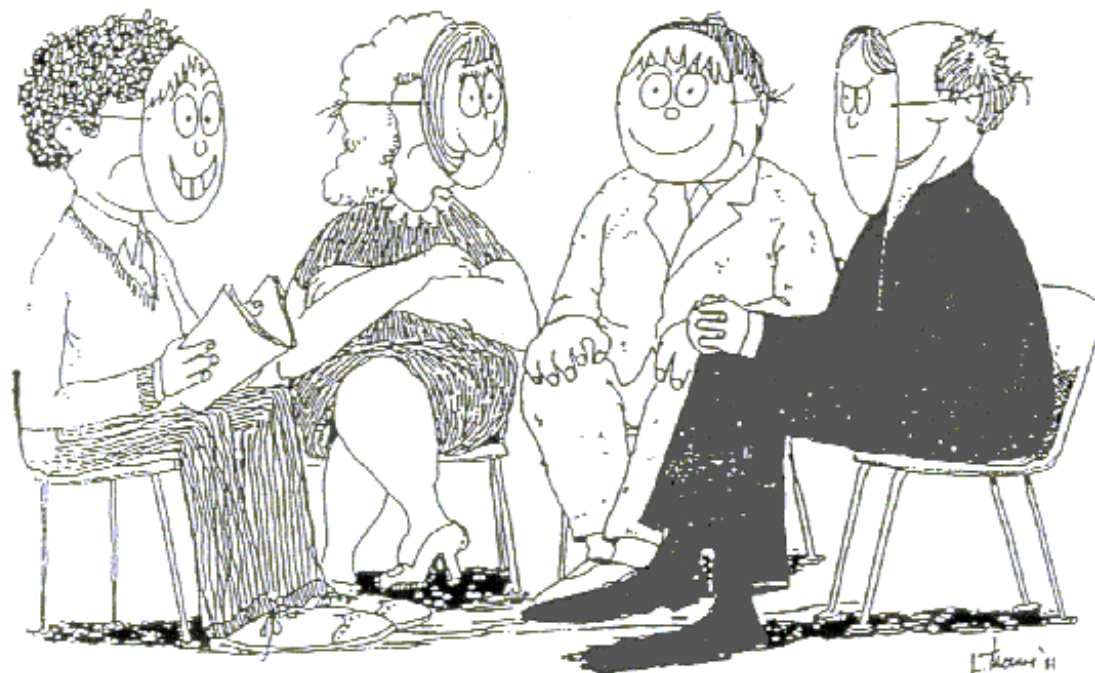
Informare și perspectivă

Responsabilitatea ta cheie ca lider de celulă este de a crea un mediu pentru ca Duhul Sfânt să-și facă lucrarea în inimile membrilor tăi.

Formează o echipă de conducere care are diverse daruri pentru a acoperi următoarele aspecte: ospitalitate, milă, încurajare, îndemnare, conducere, și roadele Duhului: dragoste, bucurie, pace, îndelunga răbdare, bunătatea, facerea de bine, credințioșia, blândețea și înfrânarea poftelor (stăpânire de sine).

5.5. FII ATENT!

OAMENII NU-ȚI VOR PERMITE TOTDEAUNA SĂ VEZI CE ESTE ÎN INTERIORUL LOR...



5.6. OAMENII SE TEM SĂ SE INTEGREZE ÎNTR-O CELULĂ

Oamenii au multe temeri. Unele din acestea sunt activate imediat când prezinți o invitație sau o provocare. Ce feluri de temeri au oamenii, care ar putea să-i împiedice de a se alătura unei celule? Cum observi aceste temeri? Cum le poți birui?

Temeri	Cum să-i ajutați să le biruiască
<p>Frica de a fi cunoscut. Frica de expunere, demascare, de a se simte prost sau ignorat, de a fi îmbrățișat, de a fi pus să se roage sau să vorbească.</p>	<p>Spune-le: „Toți vom fi la fel, vom învăța și vom descoperi împreună” Fă câteva promisiuni clare: „Nu trebuie neapărat să participi în mod activ. Este suficient să ascultați doar.” „Nu vă va presa nimeni să spuneți ceva până nu veți hotărî dvs..”</p>
<p>Frica de a fi respins. Oamenii nu vor risca începerea unei relații deoarece se tem de respingere. Aceasta este frica generată de oameni.</p>	<p>„Noi suntem o familie. Tu aparții ei doar prin ceea ce ești. Dacă greșești nu vei fi respins de noi deoarece știm că toți greșim câteodată.”</p>
<p>Frica de eșec. Frica de a încerca să faci ceva, aduce teama de a te simți ratat. Mulți nu vor face față deloc la provocări din cauza acestei frici.</p>	<p>Redu consecințele a ceea ce se va întâmpla dacă vei fi sub așteptări. „Este în regulă.”</p>
<p>Frica de schimbare. Oamenii se tem de nesiguranța care vine dintr-o schimbare bruscă. Doar cei care se pocăiesc vor într-adevăr să se schimbe.</p>	<p>Pune accent pe entuziasm, bucurie de creștere (ca un proces lent și plăcut). Nu sugera că fiecare întâlnire va fi dinamică și explozivă.</p>
<p>Frica de necunoscut</p>	<p>Oferă-le o mulțime de informații. Descrie-le ce se petrece în grup, punctele programului și răspunde la întrebările lor.</p>
<p>Frica de oameni. Frica de a intra în casă, de a privi în ochi, de a fi văzuți și de a uita nume.</p>	<p>Roagă pe cineva să-i aducă în grup. Întâlnește-te cu ei și adu-i la celulă. Folosește ecusoane cu numele participanților.</p>

5.7. CREȘTEREA CELULEI

O celulă sănătoasă va crește totdeauna. Membrii celulei vor crește în relația lor unii cu alții și cu Domnul, iar celula va crește numeric.

1. Trei căi de a crește

- a) **Prin invitații.** Este responsabilitatea fiecăruia, nu doar a liderului, să participe la creșterea grupului. Motivul numărul unu pe care îl invocă oamenii de ce nu frecventează o celulă, este că ei nu au fost chemați niciodată.
- b) **Prin mântuire.** Aceasta este cea mai bună metodă de creștere. Evanghelizarea prin relații aduce noi credincioși în celulă.
- c) **Prin întâmplare.** Din păcate aceasta este cea mai frecventă cale prin care celulele cresc. Cineva aude de celula voastră și apoi ia legătura cu voi. Aceasta este metoda de creștere cea mai puțin preferabilă deoarece veți obține cel mai slab nivel de fidelitate de la cei care au venit din întâmplare.

Fii strategic în creșterea celulei. Invită categorii specifice de oameni pe care nu-i aveți în celulă. Nu creșteți celula doar cu oameni la fel ca voi. Va deveni foarte plictisitor.

2. Dar dacă...

- a) ... celula nu crește atunci verifică ce s-a făcut pentru creșterea celulei. În mod obișnuit nu s-a aplicat una din activitățile de mai sus.
- b) ... observi o perindare constantă a oamenilor prin celula ta și numărul nu crește, verifică forma și conținutul întâlnirii. Întreabă-te:
 - Respectăm noi regulile de bază?
 - Suntem prietenoși cu vizitatorii? Sau avem echipa formată?
 - Îi facem pe vizitatori să se simtă bineveniți, și să mai revină?
 - Avem și clipe amuzante sau suntem mereu sobrii și închiși?

Dacă se pare că ai făcut toate lucrurile bune, atunci este posibil ca celula ta să nu crească după modelul obișnuit. Aveți de a face cu o celulă specială care slujește doar unei categorii de oameni. În acest caz trebuie să acționați în mod specific.

3. Descompunerea unei celule

Dacă celula ta funcționează de mult timp fără să se multiplice, discută împreună cu liderul de cartier, de zonă și păstorul și alcătuieste un plan de redistribuire a celulei tale în alte celule pentru a asigura fiecăruia un început nou. Aceasta ar putea fi greu pentru un grup de oameni care au fost împreună un timp îndelungat, dar beneficiile sunt mult mai mari. Fiecare este mai sănătos când este parte a unui organism cu celule vii și crescânde.

5.8. MULTIPLICAREA: CALEA LUI DUMNEZEU SPRE CREȘTERE

1) Bazele biblice pentru multiplicare

- a) Ioan 17:18 „*Cum M-ai trimis Tu pe Mine în lume, așa i-am trimis și Eu pe ei...*“
- b) 2 Corinteni 5:18-20 „... *ne-a încredințat slujba împăcării... suntem trimiși împuterniciți ai lui Hristos...*“
- c) 2 Timotei 2:2 „*Și ce-ai auzit de la mine ... încredințează la oameni de încredere, care să fie în stare să învețe și pe alții.*“

2) Scopul multiplicării

- a) Misiunea noastră o cere (Matei 28:19-20)
- b) Adevărata părtășie (*koinonia*) o solicită.
- c) Comunicarea eficientă de grup o necesită.
- d) Evitarea creșterii în interior o sugerează.
- e) Dezvoltarea conducerii o motivează.
- f) Modelarea lui Hristos o impune.

3) Principiile multiplicării

- a) O celulă se multiplică doar dacă liderul dorește aceasta.
- b) Multiplicarea este dificilă deoarece:
 - i) În mod natural oamenii se opun schimbării.
 - ii) Relațiile devin foarte apropiate.
 - iii) Înțelegerea greșită a multiplicării produce frică.
 - iv) Confortul și siguranța conducerii existente.
 - v) Liderii o tot amână.
 - vi) Viziunea nu este clară.
 - vii) Lipsa de potențial de conducere sau de lideri pregătiți în celulă.
 - viii) Nu este o țintă de urmărit.

4) Trei abordări ale multiplicării

a) *Abordarea apostolică*

- i) Liderul formează o nouă celulă cu un grup din cea originală.

b) *Abordarea gradată*

- i) Liderul asistent formează o nouă celulă din cea originală.

c) *Abordarea catalitică*

- i) Un grup de lideri sunt pregătiți împreună și apoi sunt lăsați să-și înceapă propriile lor celule.

5.9. FACTORI LEGAȚI DE MULTIPLICAREA CELULEI

Viziune

Stabilește-ți viziunea de multiplicare simplu, devreme și des.

Asistenți

Niciodată nu începe o celulă fără asistenți.

Suprasolicitarea relațiilor

Grupul va învăța avantajele multiplicării pe măsură ce experimentează dinamica grupului de 12-15 membrii care vin regulat.

Autoritatea

Echipa de conducere va încuraja obiectiv celula când este gata să se multiplice

Responsabilitatea

Relația liderului cu slujitorul de cartier și alți lideri va încuraja multiplicarea

Recunoașterea

Congregația își va arăta susținerea pentru multiplicare prin recunoașterea publică a celulelor.

Experiența

Membrii care au experimentat unul sau mai multe cicluri de multiplicare vor înțelege valoarea procesului

Evangelizare și ucenicizare

Creșterea este o parte normală a experienței celulei care are în viziune evangelizarea și ucenicizarea

Natura unei celule

O celulă care este vie în prezența, scopul și puterea lui Hristos va crește în mod natural!

5.10. MULTIPLICAREA CELULEI TALE

Acesta este cel mai emoționant timp și potențial cel mai dificil timp din viața celulei tale. Ca lider, responsabilitatea ta este să privești pozitiv, să recunoști provocarea și să conduci grupul tău prin această tranziție.

1) Începerea procesului

- a) Procesul multiplicării începe din prima întâlnire. Ca lider, tu trebuie să transmiți grupului viziunea ta. Știi că scopul celulei tale este de a se multiplica? Aceasta trebuie să dai mai departe grupului și să ai permanent în mintea ta pe măsură ce grupul crește.
- b) Când grupul atinge 10-12 membrii constanți poți începe să planifici multiplicarea.

2) Recrutează lideri

- a) Una din lucrările tale principale este de a identifica lideri. Aceasta este cheia succesului tău. Pentru a multiplica grupul ai nevoie de trei asistenți. Unul care să stea cu tine, unul care să devină noul lider și unul care să fie asistentul noului lider. De asemenea ai nevoie de o nouă gazdă.
- b) Asigură-te ca liderii tăi să aibă pregătirea necesară pentru ca ei să fie calificați la noua poziție când vine timpul.

3) Vorbește grupului tău

- a) Manifestă entuziasm pentru ceea ce face Domnul. Gândește-te la cine simte să se desprindă și care să rămână. Niciodată nu forța oamenii într-o direcție sau alta.
- b) Accentuează faptul că multiplicarea va extinde lucrarea Domnului într-un alt loc din oraș. Ajută-i pe oameni să se identifice cu noul început al lucrării decât să-și urmeze prietenii.
- c) Înmânează liderului de cartier formularul de multiplicare.

4) Fixează data

- a) Când celula atinge 15 până la 18, fixează data peste 6 săptămâni. Planifică lucruri distractive pe care îți place să le faceți ca să sărbătoriți împreună.
- b) Ultima întâlnire împreună ar trebui să fie un eveniment social și de împuternicire. Slujitorul de cartier sau de zonă vor fi prezenți ca să se roage pentru lucrările noi.

5) Idei de tranziție

- a) După câteva săptămâni de la multiplicare vă puteți întâlni iarăși împreună pentru un eveniment social.
- b) După multiplicare se poate organiza un eveniment la nivel de cartier unde poate participa fiecare membru al celulelor din acel cartier.

6. ÎNTÂLNIREA CELULEI

6.1. PROGRAMUL UNEI ÎNTÂLNIRI DE CELULĂ

Introducere (“spargerea gheții”)	10 – 15 min.
Închinare	10 – 15 min.
Edificarea	30 – 40 min.
Slujire unii altora	15 – 20 min.
Timp de părtășie/îmbărbătare	15 – 20 min.
Total	80 – 110 min.

Începeți și încheiați prompt!

Durata optimă a timpului de întâlnire este între o oră și o oră și jumătate. Când slujirea copiilor este parte a întâlnirii de celulă, după 45 de minute de introducere și închinare, rămân 45 de minute pentru programul cu copiii. Acesta este un echilibru bun.

6.2. SPARGEREA GHEȚII

- Nu este un timp de joacă.
- Este o activitate care îi ajută pe participanții să nu se mai concentreze pe ei înșiși ci să simtă mai ușor unii cu alții.
- Se poate face ca fiecare persoană să spună ceva pe o temă prestabilită, sau un mic grup de doi sau trei pot face ceva într-un timp limitat.
- Îi ajută pe fiecare din grup să se concentreze pe același lucru.
- Ajută la stabilirea legăturilor dintre oameni, în mod obișnuit la un nivel superficial (aceasta este ceea ce ne propunem).
- Nu așteptați prea mult de la acest timp.
- Așa cum sugerează numele, timpul este util pentru “spargerea” stratului de la suprafața a celor prezenți.
- Nu este o pierdere de timp!
- Este extrem de valoros în celulele în care oamenii încep să se cunoască unii pe alții, sau în care membrii se adună împreună de mult timp.
- Este doar un instrument care te ajută să faci primul pas în viața fiecăruia.
- În acest timp acela care este responsabil cu spargerea gheții trebuie să reușească să capteze atenția fiecăruia.

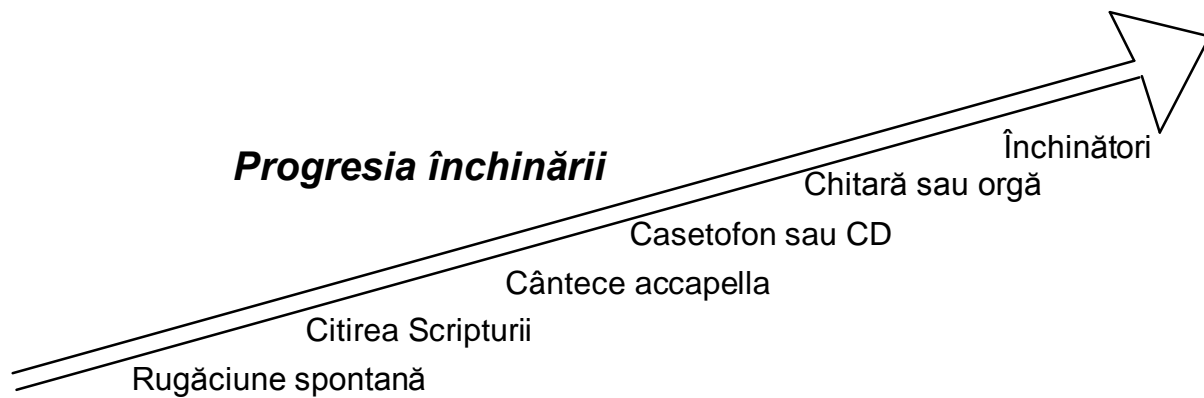
Începe fiecare întâlnire cu spargerea gheții!

6.3. EXEMPLE DE ÎNTREBĂRI PENTRU SPARGEREA GHEȚII

1. Unde ați crescut?
 2. Care a fost porecla voastră la școală?
 3. Dacă ați putea călători oriunde, unde v-ați duce?
 4. Care este personajul vostru preferat din Biblie?
 5. Care este jocul vostru favorit?
 6. Descrieți săptămâna prin care ați trecut folosind limbajul de la prognoza meteorologică.
 7. De care lucru din viață sunteți cei mai mândri?
 8. Dacă ați fi înghețată, ce aromă ați avea?
 9. Care este animalul vostru preferat?
 10. Dacă ați putea trăi oriunde în lume, unde ar fi?
 11. Dacă ați putea fi în locul altuia timp de o zi, cine ar fi acela?
 12. Care este cel mai amuzant lucru care vi s-a întâmplat vreodată?
 13. Care este filmul vostru preferat?
 14. Cine a avut cel mai mare impact pozitiv în viața voastră?
 15. Ce materie v-a plăcut cel mai mult în școală?
 16. Dacă ați putea rezolva o problemă a omenirii, care ar fi aceea?
 17. Care este culoarea voastră preferată?
 18. Care ar fi concediul vostru ideal?
 19. Dacă ați putea trăi în orice perioadă istorică, care ar fi aceea?
 20. Dacă ați putea arăta ca altcineva, cine ar fi persoana respectivă?
- Sunt persoane care se ocupă de spargerea gheții și solicită răspunsuri lungi, așa că să vă feriți de acestea. De exemplu: Ce ați face ca să opriți violența în școli?
 - Fiți atenți că atunci când puneți întrebări trebuie să fiți pregătit la orice răspuns. Câteodată puteți trezi amintiri și sentimente înăbușite pe care va trebui să le tratați cu foarte mare atenție.

6.4. CONDUCEREA TIMPULUI DE ÎNCHINARE DIN CELULĂ

După ce spărgătorul de gheață i-a ajutat pe fiecare să uite de bagajul cu care au venit și să se concentreze pe altceva, atunci este timpul sa-L puneți pe Domnul în centrul atenției.



Acest timp ar trebui să dureze 10 – 15 minute și să ofere fiecăruia o focalizare pe verticală, spre Domnul. Sunt multe căi de a conduce timpul de închinare, rezumate mai sus, și ar fi bine să le încercați pe toate. Nu cădeți în greșeala de a crede că nu puteți ține închinarea fără 4 închinători (muzicieni profesioniști).

1. Rugăciune spontană

Preiei conducerea cu o frază de laudă la adresa lui Dumnezeu. Apoi urmează alții. Aceasta poate conduce la o cântare accapella țesută cu rugăciuni.

2. Citirea Scripturii

Parcurge Psalmul 150 și alte versete asemănătoare. Citește un verset care te impresionează cel mai mult. Apoi urmează alții. După aceasta poate rezulta o cântare accapella.

3. Cântare accapella

Cântecul este ales spontan sau din timp. O singură persoană dă tonul cântării. Ar trebui să fie cântări cunoscute pentru ca fiecare să participe fără carte de cântări.

4. Casetofon sau CD

- Selectează 3 sau 4 cântece consecutive care cuprind atât laudă cât și închinare.
- Dacă e nevoie scrie versurile cântărilor pe foi sau pe o tablă.
- Biserica Agape a înregistrat 3 casete de laudă și închinare.

5. Chitară sau orgă electronică,

- Selectează cântece care cuprind atât laudă cât și închinare.
- Dacă e nevoie scrie versurile cântărilor pe foi sau pe o tablă.

6. Mai mulți închinători.

Se va urma aceeași progresie de la cântări de laudă spre închinare. Dacă e nevoie scrie versurile cântărilor pe foi sau pe o tablă.

6.5. PREGĂTIREA UNUI TIMP DE ÎNCHINARE DEOSEBIT

Când vă puneți întrebarea “ce face ca un timp de închinare să fie deosebit?”, la ce vă gândiți? La ceva care curge, este pasionant, în care e ușor de intrat și este plăcut? Haideți să privim la câteva din aspectele unui timp de închinare deosebit:

1. Curgerea

- a) Cântările trebuie să aibă o progresie care conduc oamenii în prezența Domnului. Adică să trecem de la cântări de laudă mai ritmice, la cântări de închinare mai lente.
- b) Când folosiți casetofonul sau CD-ul se poate întrerupe curgerea prin pauzele dintre cântări. Asigurați-vă de continuitatea cântărilor. Aceasta nu constituie o problemă când folosiți un set de cântări pregătit dinainte.

2. Timpul

- a) Este foarte ușor ca să lăsați timpul de închinare să se prelungească prea mult, în special dacă aveți închinători în celulă. Ca lider de celulă trebuie să-l atenționați pe liderul de închinare să se încadreze în timpul stabilit. În general sunt suficiente 4 cântări pentru a umple timpul alocat închinării.
- b) Câteodată Duhul Sfânt poate dori să aducă grupul într-un timp de închinare prelungit. Atunci trebuie să aveți un discernământ deosebit ca să știți dacă puteți continua sau nu.

3. Împărțirea responsabilităților

- a) Nu vă opriți doar la o singură persoană capabilă care să conducă timpul de închinare. Este foarte important ca fiecare persoană din celulă să se simtă în stare să conducă timpul de închinare. Rețineți, rolul nostru ca lideri este de a crea un mediu sigur în care ceilalți să încerce lucruri noi. Dacă aveți “închinători specialiști” nici unul nu va avea curajul să se testeze într-un nou domeniu și grupul va deveni dependent de acei închinători. **ÎMPARTE RESPONSABILITATEA!**

4. Cuvintele cântărilor

- a) Nu presupune că fiecare cunoaște cântările. Ar trebui să aveți tot timpul disponibile cuvintele cântărilor pentru fiecare, fie pe foi, fie pe tablă.

5. Fiți deschiși Duhului

- a) Alocați timp pentru așteptare în prezența Domnului și cântării în duh. Timpul de închinare este de asemenea un timp pentru ca voi să deschideți ușa pentru darurile spirituale. Fiți un model și un îndrumător. După ce eliberați un cuvânt deosebit, încurajați și pe ceilalți că și ei pot face la fel.

6.6. CUM SĂ CONDUCI UN TIMP DE EDIFICARE

A. Privire generală

1. Fiecare persoană din celulă trebuie să învețe să devină o persoană care edifică, folosind darurile spirituale spre zidirea Trupului lui Hristos. (1 Corinteni 14:26)
2. Timpul de edificare trebuie să curgă din timpul de închinare. Încheiați timpul de închinare rugându-vă pentru timpul de edificare.
3. Timpul se va axa pe aplicarea mesajului din ultima predică.
4. Facilitați, nu învățați.
 - Învățând: liderul vorbește tot timpul.
 - Facilitând: liderul îi provoacă pe ceilalți să vorbească.
5. Discuția și edificarea.
 - În facilitarea timpului de discuție și edificare, conduceți oamenii spre aplicații care să fie: personale, specifice și practice.
6. Discuția și edificarea ar trebui să conducă la un timp de slujire prin exersarea darurilor spirituale și a rugăciunii.

B. Proceduri

1. Citește textul biblic de bază al predicii.
2. Pune întrebări “revelatoare”.

Întrebările ajută la aducerea grupului la mesajul de bază. În acest punct liderul de celulă trebuie să dea direcție. Trebuie să dureze doar câteva minute. Iată câteva exemple de întrebări:

 - Care a fost ideea principală a mesajului din săptămâna trecută?
 - Care sunt cele trei puncte principale pe care s-a bazat predica?

Căutați să puneți punctele predicii în principii simple, dar de bază. Aceasta va permite unui nou venit să participe deoarece el poate face aplicații simple la principiile biblice de bază.
3. Pune întrebări de aprofundare.

Pune întrebări care ajută grupul spre o înțelegere mai bună a punctelor din predică. Alocă un timp scurt deoarece se bazează pe ceea ce s-a învățat în predică. Iată câteva exemple de întrebări:

 - Care sunt câteva din exemplele pe care le-a folosit pastorul ca să ilustreze punctele predicii?
 - Au mai fost noi aspecte ridicate în pasajul/subiectul/punctele predicii?

Rămâneți în limitele interpretării predicii. Dacă există păreri diferite nu încercați să aduceți explicații sau să începeți o ceartă. S-ar putea să fie unul sau doi oameni în grup care să aibă probleme în acest sens. Sugerați-i discutarea subiectului după programul celulei. Altfel ceilalți membrii ai celulei pot rămâne confuzi. Mențineți linia celor învățate, apoi informați slujitorul zonal.
4. Subiecte aplicative
Acesta este punctul principal al edificării, căruia trebuie alocat cea mai lungă

durată de timp. Fiecare persoană trebuie condusă spre a împărtăși. La acest punct puteți decide să împărțiți grupul în 2 sau 3 și să-i încurajați să împărtășească unii cu alții la un nivel mai personal. Oricum, nu faceți prea multe mutări. Doar spuneți-le să se întoarcă la persoana cea mai apropiată și să vorbească cu ea. Dacă grupul poate avea părtășie deschisă stați de vorbă cu fiecare persoană și împărtășiți răspunsul lor. În acest moment liderul ar trebui să se retragă din poziția de lider și să permită Duhului Sfânt să miște fiecare persoană ca să aibă o părtășie deschisă. Căutați să eliberați slujba în lumina părtășiei. Liderul trebuie să fie atent la nevoi evidente care pot fi rezolvate prin slujire “pe loc”. Iată câteva exemple de întrebări:

- Din cele 3 sau 4 puncte ale predicii, care te-a atins cel mai mult?
- Care este domeniul din viața ta la care Dumnezeu îți spune să lucrezi?
- Împărtășește o luptă din viața ta pe care Dumnezeu a atins-o în predica de duminică?
- Împărtășește o nouă descoperire pe care ai făcut-o și pe care ai dori s-o aplici în viața ta?

Încheie programul cu rugăciune pentru fiecare.

C. Întrebări care să faciliteze discuția

1. Căutare de informații și opinii

- Ce?
- Care au fost punctele principale?
- Ce exemple se pot da?

2. Clarificare

- Ce înțelegi prin asta?
- Poți să explici mai exact?

3. Justificare

- Ce motive poți da?
- Unde apare în pasaj?
- Care este legătura cu...?
- Cum se potrivește?

4. Redirecționare

- Geta? Vasile? Ce părere ai tu?

6.7. EXEMPLU - GHID DE DISCUȚIE ÎN CELULĂ

Titlu: Confidență fără îngâmfare

Pasaj biblic: Psalmul 27:1-3, Isaia 30:15, Evrei 10:35

Schița prediciei:

Introducere

I. Explicarea confidenței

A. Analiza confidenței

Definiție: “a fi convins de ceva, a avea o siguranță interioară despre ceva, încredere sau asigurare.” Îngâmfarea este confidența în fire. (Filipeni 3:3)

B. Aspecte de confidență

1. În Dumnezeu

- a) Abilitatea lui Dumnezeu (Efeseni 3:20)
- b) Afecțiunea lui Dumnezeu (Romani 8:38)
- c) Abundența lui Dumnezeu (Filipeni 4:19)
- d) Asigurarea lui Dumnezeu (Filipeni 1:6)

2. În Cuvânt

(Isaia 55:10-11, Luca 1:37)

3. În omul cel nou (sine) – a nu se confunda cu firea

Opt afirmații pentru a zidi confidența

- a) Eu sunt lucrarea lui Dumnezeu (Efeseni 2:10)
- b) Eu sunt o creație nouă (2 Corinteni 5:17)
- c) Eu sunt neprihănirea lui Dumnezeu (2 Corinteni 5:21)
- d) Eu sunt iertat (Efeseni 1:7, 1 Ioan 1:9)
- e) Eu sunt membru în familia lui Dumnezeu (Efeseni 2:19)
- f) Eu pot birui vrăjmașul (Romani 8:37)
- g) Eu pot face toate lucrurile (Filipeni 4:13)
- h) Eu pot fi parte din supranatural (Marcu 16:17,18)

II. Erodarea confidenței

III. Inamicii confidenței

ÎNTREBĂRI REVELATOARE

1. Care a fost ideea principală a pastorului în mesajul “Confidență fără îngâmfare”?
2. Care este diferența dintre confidență și îngâmfare?
3. Sunt menționate trei aspecte ale confidenței. Puteți spune care au fost acestea?
4. Ce exemple despre confidență în Dumnezeu, Cuvânt și omul cel nou puteți găsi (în Biblie sau din experiența personală)?

ÎNTREBĂRI DE APROFUNDARE

1. Cum a afectat negativ în viața ta lipsa de confidență? Dă exemple.
2. Identifică câțiva distrugători de confidență din viața ta.

ÎNTREBĂRI APLICATIVE

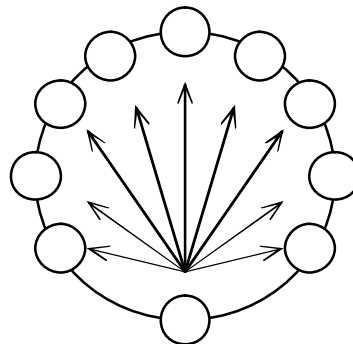
1. Ce crezi că vrea Dumnezeu să faci ca să zidești confidență? Numește domeniul în care este cea mai mare nevoie de confidență în viața ta și care sunt pașii pe care îi vei face în acest sens.
2. Cum putem sluji unii altora ca să zidim confidență în Cuvânt, Dumnezeu și sine?

6.8. DINAMICA EDIFICĂRII REUȘITE

1. Edificarea promovează acțiunea.
 - a. Îi face împlinitori ai Cuvântului (Iacov 1:22)
 - b. Aplicarea în viață a principiilor biblice (Matei 7:24)
2. Edificarea dezvoltă îndrăzneală în mărturisirea și explicarea credinței lor.
3. Edificarea promovează deschiderea.
4. Edificarea inspiră creștere spirituală.
5. Edificarea oferă reîmprospătare și clarificare.
6. Edificarea dezvoltă noi aspecte.
7. Edificarea cultivă o imagine de sine sănătoasă.
8. Edificarea oferă liderului modalități de a sluji.

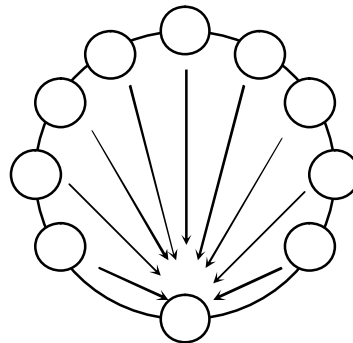
Nu aceasta:

Liderul ține discursul.



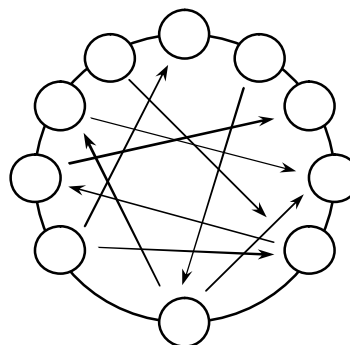
Nici aceasta:

Membrii răspund la întrebările liderului.



Ci aceasta:

Membrii grupului interacționează unii cu alții, liderul ghidează discuția.



6.9. TIMPUL DE TRANZIȚIE

În acest moment al întâlnirii celei există o platformă pentru ca oamenii să răspundă lucrării Duhului Sfânt din ei. După ce la sfârșitul timpului de edificare ați pus accentul pe întrebări aplicative de viață, acum puteți să vă îndreptați ușor spre timpul de slujire și rugăciune pentru diferite aplicații pe care oamenii le-au făcut.

De obicei aceasta va fi o ușă deschisă spre slujire. Cineva spune că dorește să facă o schimbare în viața lui, apoi întrebați dacă și alții se confruntă cu același lucru. După care puteți să vă rugați pentru eliberare în acel domeniu sau să pecetluiți decizia pe care ei au luat-o, în funcție de situație.

Slujire sau rugăciune

Acestea sunt două căi diferite de încheiere a timpului de discuție și edificare.

În timpul de rugăciune, întrebați pentru motive de rugăciune și grupul se roagă pentru ele, câte unul din grup sau tot grupul împreună. Aceasta reprezintă metoda simplă de finalizare a întâlnirii și este cea mai puțin stresantă pentru oamenii noi.

Slujirea se concentrează mult mai mult pe nevoi specifice ale unuia sau a mai multor oameni. Să presupunem că timpul de discuție a condus spre decizia a doi oameni de a se rededica pentru o viață de sfințenie în câteva domenii din viața lor. Tu decizi că acesta este un lucru deosebit pentru ei și chiar dorești să pecetluiești și să susții decizia.

Înainte de a pune două scaune în mijlocul camerei și de a-i așeza, îndrumați-i și cereți-le permisiunea. “Mihai și Paul, noi am dori să ne punem în acord cu voi în decizia pe care ați făcut-o, este în regulă dacă ne adunăm în jurul vostru pentru rugăciune?”

Ca lider, îi îndrumați pe fiecare ce să facă și preluați conducerea de a începe și a încheia, sau solicitați pe altcineva s-o facă. Dacă doriți să folosiți ulei pentru ungere, de asemenea cereți permisiunea. Rețineți, voi creați un mediu de siguranță pentru ca oamenii să slujească și să fie slujiți. Solicitarea permisiunii și îndrumarea vă va ajuta în această direcție.

Când darurile curg

Important este ca totul să se facă în rânduială și ordine. Fiți atenți la siguranța (fizică și emoțională) a fiecăruia și verificați ceea ce se eliberează. Este în regulă să spuneți “Haideți să fim rezervați în a primi acel cuvânt până când nu-l verificăm mai atent.” Încurajează, susține, modelează și îndrumă pe alții în folosirea darurilor, va fi o mare binecuvântare să vezi grupul tău crescând!

6.10. PATRU PAȘI PENTRU RUGĂCIUNEA CONVERSAȚIONALĂ

Rugăciunea conversațională se definește ca fiind rugăciunea care unește oamenii în conversație unii cu alții și cu Domnul Isus Hristos. Este simplă, din inimă și are o cale frumoasă de a-i antrena pe oameni împreună. Urmează patru pași ai rugăciunii conversaționale:

1. **Isus este aici** (Matei 18:19-20)
Vizualizează-L. Folosește creativ imaginația și meditația. Fii liniștit. Fii un copilăș la picioarele Lui. El te iubește.
2. **Îți mulțumesc, Doamne** (Filipeni 4:4-7)
Recunoștința este închinarea care deschide inima. Fă-te auzit, fii scurt și specific. Nu încheia rugăciunea, las-o neterminată.
3. **Iartă-mă, Doamne** (Iacov 5:13-16)
Mărturisirea este parte din închinare. Fii cinstit. Roagă-te pentru tine însuși, apoi alții se vor ruga pentru tine.
Spune “eu” când te referi la tine și “noi” când pot fi incluși toți cei prezenți.
4. **Ajută-l pe fratele meu** (Marcu 11:22-25)
Răspunsul la rugăciune trebuie să fie auzit, scurt, o exprimare a dragostei și mulțumirii. Folosește prenumele oamenilor. Duhul Sfânt vă va da cuvinte când vă rugați. Mulțumește, în timp ce altul se roagă pentru tine. Aceasta este consimțirea în rugăciune.

Aceasta este dragostea în acțiune

„să vă iubiți unii pe alții, cum v-am iubit Eu” (Ioan 15:12)
„cereți orice veți vrea și vi se va da” (Ioan 15:7)

Această rugăciune din inimă este dragostea în acțiune. Noi devenim implicați în scopurile lui Dumnezeu, în punctul lui de vedere, și cu nevoile fiecăruia. Apoi cercul se va lărgi pentru a include familia, biserica, națiunea și lumea.

6.11. IDEI PENTRU CONDUCEREA TIMPULUI DE RUGĂCIUNE ÎN CELULĂ

1. Decât să întrebați pentru motive de rugăciune și să desemnați pe altcineva să se roage pentru acele nevoi, îndemnați fiecare persoană să se roage pentru nevoile ei. Apoi altcineva poate să-i susțină în rugăciune.
2. Cereți membrilor să vină cu cererile de rugăciune scrise pe o hârtie sau să le scrie înainte de rugăciune. Grupul se adună apoi în jurul persoanelor care au făcut solicitarea. Liderul alege un voluntar sau invită o persoană să se roage. Ceilalți îl susțin în timpul rugăciunii.
 - Nevoile similare pot fi combinate (vindecare, mântuirea celor dragi, etc.) pentru care se face o singură rugăciune.
 - Încurajează și pe alții să se roage, nu doar cei mai versați, în special cei a căror credință a crescut într-un anumit domeniu.
 - Timpul de rugăciune curge în general mai bine dacă se scurtează pauzele dintre solicitări și explicațiile lungi.
 - O consemnare a nevoilor de rugăciune este disponibilă pentru cei ce vor să continue să se roage pe parcursul săptămânii.
3. Oamenii care solicită rugăciune ar trebui să stea în mijloc pe scaun sau în picioare, iar ceilalți să stea adunați în jurul lor. Aceasta va încuraja creștinii mai tineri să se roage și să mențină atenția rugăciunilor pe scopul stabilit.
4. Puteți împărți celula în mai multe grupuri de 2, 3 sau 4 membrii pentru o implicare maximă în viața de rugăciune a grupului. Dacă aceasta este făcută regulat, este bine să se păstreze grupulețele formate timp de 2 sau 3 luni pentru a asigura mai multă deschidere în împărțirea rugăciunii.
5. Promovați principiul “**puterea binecuvântării**” cu prinderea de mâini în timpul rugăciunii. Apoi fiecare să se roage împreună cu ceilalți pentru binecuvântarea și edificarea persoanei din partea dreaptă, iar apoi să se roage același lucru pentru persoana din partea stângă. Rugăciunea prin personificarea versetelor în viața altora este o experiență puternică de unire a grupului și un timp de edificare personală.
6. Dacă cineva se roagă pentru altul și Duhul Sfânt te călăuzește să te rogi și tu, este încurajator și indicat să începi cu “Sunt de acord cu fratele/sora mea, și...”.
7. Fiți atenți ca toate solicitările de rugăciune să fie confidentiale. Reamintește aceasta grupului de mai multe ori.
8. Înainte de formarea grupelor mici, înmânează o listă de rugăciune pentru diverse domenii. În special aduceți-i înaintea oamenilor pe misionarii noștri, liderii și alte departamente de slujire din biserică.
9. Învață, folosind rugăciunea Tatăl Nostru ca model de rugăciune și învață-i să se roage un Psalm personalizat. Menține rugăciunea ca fundație a experienței grupelor mici. Folosește ca bază rugăciunile apostolilor prin a ruga pe cineva să citească un verset dintr-o rugăciune și apoi să vă rugați scurt pe tema acelui verset (Efes. 1; 3).
10. Încurajează începuturile mici în rugăciune, asigurându-te că fiecare înțelege rugăciunea conversațională.

6.12. TIMPUL DE PĂRTĂȘIE

Celebrarea este totdeauna culminarea timpului de victorie. Iată câteva idei de concluzionare reușită a întâlnirii celulei.

1. Fiți atenți la băuturi răcoritoare cu coloranți care pătează.
2. Serviți snacks-uri dulci și sărate.
3. Dacă aveți un grup mic (6-8), atunci o persoană poate aduce snacks-urile. Dacă sunt mai mulți de 8 (inclusiv copiii) atunci fiecare ar trebui să vină cu ceva și să fie împărțit cu ceilalți.
4. Gazda voastră nu trebuie să asigure snacks-uri. Dacă vor să contribuie și ei cu ceva atunci pot asigura sucuri.
5. Când aveți vizitatori în celulă, asigurați-vă ca fiecare să vorbească cu ei în timpul de părtășie. Fiți prietenoși, fără separatisme.
6. Dacă aveți copii în celulă, dați-le o farfurie și un loc unde să stea ca să-și consume snacks-urile. Nu permiteți snacks-uri pe masă pentru toți copiii.
7. În timpul de părtășie vă puteți completa raportul întâlnirii celulei. Acesta este un timp mult mai ușor când vă puteți aminti cine a fost prezent și ce s-a întâmplat.
8. Dacă aveți un grup mare, nu lăsați pe seama gazdei să facă toată curățenia. S-ar putea să păstrați și o evidență pentru datoria de a face curat. Nu uitați că gazda voastră este o persoană foarte importantă, și nu doriți “să se sature de voi”.
9. Este timpul când stabilești responsabilitățile pentru următoarea întâlnire a celulei. Tu și/sau asistentul tău trebuie să vă asigurați că s-au clarificat lucrurile înainte ca oamenii să plece.
10. Trebuie să iei inițiativa în a-i încuraja pe oameni să plece. Este foarte obișnuit pentru oameni să stea la celulă cu orele după terminarea întâlnirii. Desigur, câteodată este în regulă, dar în majoritatea cazurilor nu este, în special dacă gazda are copii mici. Fii respectuos cu gazda ta și scoate oamenii afară la ora stabilită de comun acord (amintește-le regulile de bază). Dacă aveți frecvent probleme cu cei ce vor să mai stea, planificați o ieșire din oraș pentru ca lumea să iasă din propriul lor sistem.
11. Unele celule doresc să pună timpul de părtășie la începutul întâlnirii lor. Acesta este modul de a introduce pe cei care mereu întârzie. S-ar putea să funcționeze, dar deseori este dificil să-i aduni pe oameni de la mâncare și să-i ai în activitățile celulei. Și oricum există un timp de părtășie la sfârșitul întâlnirii, chiar dacă nu-i planificat, așa că așteaptă-te la două.

6.13. COPIII ÎN CADRUL ÎNTÂLNIRILOR DE CELULĂ

Vor suferi copiii mici?

Creșterea spirituală a copiilor într-o biserică celulară (Luca 2:39, 52)

„Și oricine va primi un copilăș ca acesta în Numele Meu, Mă primește pe Mine. Dar pentru oricine va face să păcătuiască pe unul din acești micuți care cred în Mine, ar fi mai de folos să i se atârne de gât o piatră mare de moară, și să fie înecat în adâncul mării.” (Matei 18:5-6)

	Obiective	Învățători	Loc	Învățare
Congregație	Să învețe învățăturile creștine și întâmplările din Biblie	Învățători de copii desemnați de biserică	În cadrul biserici în timpul predicării și învățării.	Învățare cognitivă: “transmiterea învățăturilor”
Celulă	Să observe și să practice un stil de viață creștin	“unchi și mătuși” în Domnul	În casele membrilor.	Învățare afectivă: “observare și practicare”
Acasă	Să dobândească un sistem de valori creștine	Părinți	În familie și contextul de acasă.	Învățare psihomotorie: “vede și spune”

Noi încurajăm fiecare celulă să primească bine copiii. Este nevoie de considerație specială ca lucrurile să meargă bine pentru diferite nivele de vârstă și a nevoilor copiilor și a adulților.

- Când ai doar bebeluși sau copii care abia încep să meargă, atunci poți angaja un adolescent care să stea cu ei.
- Când copiii ajung la vârsta de 3 ani, ei pot participa în celulă.
- Când aveți vârste diferite, copiii mici pot sta în mijlocul camerei în timp ce copiii mai mari merg într-o cameră separată pentru a avea un timp împreună.
- Este un sacrificiu din partea adulților de a include copiii în celulă. Dar merită. Ocazional e bine să aveți un timp doar cu adulții.
- Când aveți adolescenți în celulă, ei pot deveni lideri juniori în locul adulților care se ocupă de copii. Nu permiteți ca adolescenții să fie lucrători permanenți cu copiii.
- Lucrați împreună cu liderul de cartier pentru a găsi cel mai bun plan de incorporare a copiilor în celulă, și niciodată nu întoarceți spatele persoanelor care au copii, oferiți o posibilitate de a-i include și pe ei.

6.14. IDEI PRACTICE PENTRU LUCRAREA CU COPIII DIN CELULE

O privire biblică a copiilor din biserică

Familia lărgită: Celula este o cale bună pentru diferite grupe de vârstă să modeleze comportamentul creștin în viața de fiecare zi.

Cum se evită ofensa: Dacă dezvolți o relație apropiată, ești în stare să ai un cuvânt de spus în viața altuia.

Regulile casei

- Scurt și dulce.
- Noi nu ne rănim unii pe alții cu cuvinte sau fapte neplăcute.
- Când cineva are nevoie de corecție, îl corectăm în dragoste.
- Când avem ceva lucru de făcut, îl facem fără să ne plângem.
- Când facem murdărie, facem și curățenie.
- Unde pot merge copiii:
 - Informează grupul care sunt camerele în care copiii nu au voie.
 - Închide ușile și ține cheile la îndemână.

Pregătirea casei

- În camera pentru copii aveți mare grijă la otrăvuri și prize.
- Părinții sunt responsabili unde se află copiii lor.
- Pentru servirea snacks-urilor:
 - Adulții se servesc mai întâi.
 - Copiii se servesc împreună cu părinții ca să fie de ajuns pentru toți.
 - Mare atenție la mâncăruri moi și lipicioase.
- Cât timp poate sta un copil neastâmpărat împreună cu părinții la întâlnire?
 - Liderul trebuie să mențină o curgere în cadrul întâlnirii.
 - Un copil nu trebuie să distragă permanent atenția celor adulți, să domine întâlnirea sau să-i umilească pe părinți.
 - Găsiți un semn discret când un copil trebuie scos din cadrul întâlnirii adulților.
- Copiii mai mari care se ocupă de ceilalți copii.
 - Copiii mai mari sunt deseori un bun ajutor pentru cei mai mici.
 - Copiii mai mari au și ei nevoie de slujire. Nu abuzați tot timpul de bunătatea lor. Părinții sunt responsabili pentru copiii lor.
- Fiecare, inclusiv liderul, să se rotească în timpul de slujire al copiilor. Cuplurile sunt cele mai indicate. Îndemnați oamenii de pe listă să fie cinstiți, și să facă bine lucrarea unui asistent.

Disciplinarea

- Iubiți-vă unii pe alții:
 - Noi știm că și adulții și copiii fac greșeli. Noi îi vom înțelege și îi vom reprimi cu iertare reabilitându-i.

- Puneți părintele să stea cu copilul.
- Faceți-vă o procedură de disciplinare.
- Puteți disciplina copiii:
 - Să se încadreze în regulile casei sau celulei.
 - Să vorbească pe un ton plăcut.
 - Să duceți copilul la părinții lui.

Lucrarea cu toate vârstele

- Copiii mici pot rămâne la întâlnirea adulților dacă sunt cumiți.
- Copiii mici până la 3 ani au nevoie de un adult care să stea cu ei în camera copiilor.
- Cei care au peste 4 ani pot face lecții și diverse activități.
- Copiii mai mari pot sta câteodată cu părinții sau să ajute în lucrarea cu copiii mai mici.

Resurse

- Persoană care să asigure și să mențină inventarul materialelor folosite.
- Un coordonator al lucrării cu copiii.
- Colecta copiilor.
- Cutie cu obiecte: jucării nepericuloase, farfurii de carton, ață, foarfece cu vârfuri rotunjite, hârtie pentru construit.
- Cărți pentru copii
- Biblia pentru copii

La întâlnirea celulei

- Pregătirea este absolut necesară
 - Roagă-te cu asistentul tău înainte de întâlnire.
 - Pregătește un plan în cazul prelungirii timpului de slujire
 - Trimite pe cineva să-l informeze pe lucrătorul cu copiii.
 - Dă drumul la toți cei ce trebuie să plece.
 - Permite-le copiilor să servească în liniște snacks-uri.
- Copiii în timpul spargerii gheții și a închinării:
 - Lăsați-i și pe copii să participe.
 - Cântați doar cântece binecunoscute.
 - Cântați câteva cântece de copii.
- Limitați timpul de edificare și slujire la 45 de minute. Copiii nu se pot concentra mai mult.
- Asistentul ar trebui să meargă în vizită la copii după 25 de minute din program.
- Copiii problemă să se întoarcă la părinții lor.
- Pentru cei foarte mici, o cutie cu jucării cu care să se joace în mijlocul adulților poate fi o soluție foarte bună.
- Uneori e necesar pentru cei mici de a fi împreună cu părinții lor la timpul de rugăciune și slujire.

- Rețineți... este un sacrificiu să veniți cu copiii la întâlnirea celulei. Dar Domnul va onora sacrificiul și va face celula o experiență binecuvântată pentru fiecare.
- Când aveți întrebări luați legătura cu liderul care se ocupă cu lucrarea copiilor din cadrul bisericii voastre. Ei au resurse ca să vă asiste în susținerea copiilor voștri.

7. CREȘTEREA CU SUCCES A UNEI CELULE

7.1. PRINCIPII DE URMAT ÎN CONDUCEREA CU SUCCES A UNEI CELULE

1) Există trei părți ale unui program de celulă reușit.

a) Împărtășirea vieții

Nu există nimic mai bun ca o mărturie de viață care să ilustreze ceea ce s-a învățat. Când o persoană împărtășește grupului, ea se simte mai mult parte a grupului.

b) Rugăciunea conversațională

A avea o conversație cu Dumnezeu este o cale bună de a zidi unitate. Mai întâi prin laudă, apoi prin rugăciune ca răspuns la nevoile exprimate de grup.

c) Aplicarea Bibliei

Decât de a acumula cunoștințe biblice, suntem interesați mai ales cum adevărul poate face o diferență în viața de fiecare zi.

Învățare mecanică: Abilitatea de a repeta fără priceperea înțelesului.

Recunoaștere: Abilitatea de a recunoaște conceptele biblice.

Reafirmare: Abilitatea de a exprima sau a lega concepte la sisteme biblice de gândire.

Raportare: Abilitatea de a raporta adevărurile biblice la viață și de a vedea răspunsul imediat.

Realizare: Actualizarea răspunsului: aplicarea adevărilor biblice în viața de zi cu zi.

2) Participarea este cheia spre succes

- a) **Scopul liderului** nu este de a fi autoritatea sau învățătorul, ci de a fi ghidul.
- b) **Aranjarea oamenilor** va face diferența în modul în care oamenii participă. Cel mai bine este un cerc cu un singur scaun liber.
- c) **Nu obliga pe nimeni să se roage, să citească sau să vorbească.** Liderul nu cere direct nimănui, ci va ajuta chiar și pe cei timizi să vadă că și ei au ceva de oferit, dar fără presiuni.

3) Începe și încheie cu rugăciune conversațională

Adu grupul imediat în prezența lui Dumnezeu, punând pe fiecare în acord cu ceea ce Dumnezeu vrea să facă la întâlnire. Apoi, în încheiere, răspundem adevărului și-i ajutăm pe fiecare să facă o aplicație practică în propria lor viață.

4) Răspunde cu dragoste la o nevoie exprimată imediat

a) Cum înveți oamenii să-și împărtășească nevoile? (Iacov 5:16)

- i) Admiteți greșelile unii altora
- ii) Rugați-vă unii pentru alții
- iii) Cultivați o părtășie care vindecă

b) Învăță-i pe oameni prin exemplu

Liderul se deschide și împărtășește domenii din propria viață, apoi solicită rugăciune.

c) Cum mai poate răspunde un grup la nevoile membrilor?

Uneori un scaun poate fi pus în mijlocul cercului de oameni, împreună adunați în jurul „scaunului dragostei” și vă puteți pune ușor mâinile pe persoana de pe scaun. Dumnezeu răspunde la rugăciunile izvorâte din credință și dragoste.

5) Biblia este autoritatea noastră și cartea de căpătâi

Credem că Biblia – Cuvântul lui Dumnezeu conține tot ceea ce privește mântuirea noastră și umblarea creștină ca noi să avem succes în orice domeniu al vieții noastre.

6) Încurajează pe fiecare din celulă

a) **Fiecare persoană** trebuie făcută să simtă că ideile și întrebările ei sunt importante.

b) **Se urmărește dialogul**. Grupul nu este o sesiune de terapie, iar liderul nu este un psiholog. Oamenii cu probleme emoționale profunde trebuie îndreptați spre un consilier competent și un grup de susținere.

7) Nu permite discuții doctrinare care pot aduce dezbinare și certuri

Uneori oamenii ar discuta mai degrabă diferențele doctrinare decât să dea atenție la ceea ce viața lor are nevoie.

8) Practică edificarea mutuală (Romani 14:19)

Un grup mic este o echipă care se ajută unii pe alții pentru a-I oferi totul lui Dumnezeu. Dorim să ajutăm la formarea unei imagini de sine sănătoase a fiecăruia.

9) Condu în dragoste

Dragostea, acceptarea și iertarea sunt calea vieții.

10) Este important de a păstra legătura cu membrii între întâlniri

Cei care lipsesc sunt căutați și încurajați. Oamenii noi sunt chemați ca prieteni și invitați să participe. Cei consecvenți sunt recunoscuți și apreciați.

11) Noii membri aduși în celulă o vor menține vie și în creștere

Dorim ca celulele noastre să aibă un scaun liber la fiecare întâlnire pentru persoana nouă care va veni săptămâna viitoare să se așeze. Oamenii noi vor proteja grupul de a se simți prea confortabil și de a rămâne exclusivist.

12) **Tratează oamenii problemă în afara grupului, pe principiul unu la unu.**

Unei persoane care deranjează nu i se va permite să devină repetat centrul atenției grupului. Liderul trebuie să conducă, și să facă clar că ei sunt iubiți dar nu li se permite să controleze direcția grupului. De obicei acești oameni care au nevoie de “o porție în plus de har” necesită mai mult decât un lider de celulă le poate oferi și ca urmare au nevoie de atmosfera unui *grup suport* în creșterea lor spre plinătate.

13) **Nu permite oamenilor să mărturisească greșelile altora ci doar ale lor**

Dacă aceasta se întâmplă, liderul trebuie să reamintească grupului acest principiu.

14) **Nu permite nimănui să vorbească continuu**

Dacă această situație persistă, este nevoie de observații de genul: „Mulțumesc pentru comentariile tale. Acum, să ascultăm ce au și alții de spus.” sau „Să continuăm cu lecția noastră...”

15) **Fii într-o bună stare spirituală**

Duhul Sfânt va fi împiedicat dacă liderul este indiferent spiritual sau măcinat de păcate nemărturisite. O persoană care nu este liberă la lucrarea Duhului Sfânt în propria viață cu greu poate fi un canal pentru lucrarea Lui în grup. **Fii un creștin plin de Duh.**

16) **Continuă să înveți: „Eu nu am toate răspunsurile.”**

Nu vă așteptați ca liderii să cunoască toate răspunsurile, ci și ei au nevoie să fie învățați. Cei mai buni lideri sunt învățabili.

17) **Menține o atitudine relaxantă în cadrul grupului**

- a) Cultivați o onestitate și o deschidere care nu se teme să discute sau să considere și alte puncte de vedere.
- b) Este un câștig extraordinar când liderul acceptă că este o persoană de valoare și apoi îi câștigă pe alții și-i face să se simtă confortabili în ceea ce sunt.
- c) Un bun lider învață să fie „anti-șoc”, să nu judece, să nu fie rigid sau să reacționeze când cineva spune ceva deplasat.
- d) Dacă creăm o atmosferă iubitoare, Duhul Sfânt își va face lucrarea.

18) **Un bun simț al umorului este un lucru de valoare**

Conform Proverbelor 17:22, râsul...

- Eliberează tensiunea
- Relaxează trupurile

- Odihnește duhurile
- Reînnoiește inimile
- Redirecționează perspectivele vieții

19) Când ai o nevoie în viața ta, cere ajutor de la grupul tău

Niciodată nu vom fi în stare să renunțăm la nevoia de a fi ajutați de alți creștini. Cei mai buni lideri sunt aceia care admit că au nevoie de ajutor de la alții.

20) Când ai probleme sau ai nevoie de ajutor, mergi repede la liderul tău și spune-i acest lucru

În biserica noastră, îi vom accepta pe alții să fie acolo unde suntem noi și vom munci din greu să-i ajutăm să fie biruitori, plini de succes în viață și în lucrare.

21) Reține... Hristos conduce, nu noi.

Un bun lider este un bun urmaș al lui Isus Hristos – nici mai mult, nici mai puțin.

7.2. TRANSFORMĂRILE GRUPULUI

Stadiile grupului	Fazele vieții	Schimbarea atenției
Explorare (luna de miere)	Naștere și bebeluș (formare)	Pe grup
Tranziție (conflict)	Copilărie (tulburare)	Pe sine
Acțiune (comunitate)	Adolescență (normalizare)	Pe Hristos
Slujire (slujire în grup)	Maturitate (perfecționare)	Pe slujire
Multiplicare (încheiere)	Bătrânețe (reformare)	Pe creștere

7.3. STRATEGII PENTRU DIFERITELE STADII ALE VIETII CELULEI

Stadii	Strategie
Explorare	<ul style="list-style-type: none"> • Este nevoie de aproximativ trei săptămâni pentru ca relațiile să se formeze. Următoarele șase săptămâni sunt suficiente pentru dezvoltarea unor relații mai profunde de încredere. • Folosește prima întâlnire pentru cunoaștere printr-un eveniment social. • În a doua întâlnire lucrează la întărirea relațiilor. • Propuneți-vă să fiți prietenoși și să aveți interese comune. • Împărtășiți mărturii personale. • Împărtășiți scopul, viziunea și avantajele celulei.
Tranziție	<ul style="list-style-type: none"> • Desemnează responsabilități membrilor de bază • Discutați problemele și proiectele împreună. • Liderii ar trebui să vorbească mai puțin. • Împarte grupul la membrii de bază.
Acțiune	<ul style="list-style-type: none"> • Pregătește membrii pentru evanghelizare personală. • Provoacă-i să memoreze versete biblice. • Întărește relația dintre cei ce dau și cei ce primesc. • Scoate-i afară pentru lucrare, de exemplu: vizite la spitale sau la domiciliu, interese de grup, întâlniri de evanghelizare, slujire în zilele de duminică.
Slujire	<ul style="list-style-type: none"> • Încurajează membrii să interacționeze cu necredincioșii ca mod de viață. • Împărtășiți rezultatele lucrării în timpul întâlnirii celulei pentru a-i încuraja să progreseze mai departe. • Acesta este stadiul creșterii exponențiale.
Multiplicare	<ul style="list-style-type: none"> • Implică pe fiecare în entuziasmul creșterii. • Spune membrilor despre acest stadiu cât mai devreme posibil, astfel încât ei să anticipeze binecuvântarea Domnului și să lucreze la împlinirea ei. • Faceți din acest timp un moment de celebrare. • Ultima întâlnire ar trebui să fie un eveniment social de trimitere și binecuvântare.

7.4. CONFLICTUL ÎN CELULĂ

Există o mare diferență dintre conflictul sănătos (constructiv) și conflictul distructiv din celulă. Un conflict sănătos este acela de a avea și a susține în mod deschis o părere diferită de ceea ce se discută în grup.

Scopul într-un conflict sănătos este de:

- a fi ascultat
- a exprima un punct de vedere
- a extinde și a aduce lumină în înțelegerea subiectului discutat
- a promova vindecarea personală și generală a celulei
- a primi ajutor și răspuns personal
- a concluziona în unitate, pace și consens
- a susține liderul

Un antagonist aduce o dinamică nesănătoasă celulei, care trebuie identificată și confruntată.

Scopul unui antagonist este:

- atenția
- întreruperea
- distrugerea
- interes personal
- conflict în loc de pace
- control și manipulare
- nevoia de a schimba pe alții
- de a câștiga un argument
- să stabilească partide în celulă
- să slăbească conducerea și autoritatea

Factori în identificarea unui antagonist

A. Factorul proximitate

- Se află el (ea) totdeauna în mijlocul unui conflict distructiv?
- S-ar fi întâmplat conflictul dacă această persoană n-ar fi fost prezentă?

B. Factorul spiritual

- Ce caracterizează viața lui (ei) spirituală?
- Trăiește această persoană prin litera legii sau prin Duhul?
- Folosește Biblia ca armă să lovească în alții?
- Vede lucrurile doar în termeni de alb și negru?

C. Factorul comportamentului în celulă

- Cum se raportează el (ea) la grup?
- Este această persoană interesată mai mult de idei corecte decât de relații

stabile?

- Caută el (ea) să controleze discuțiile prin schimbarea subiectului?

D. Factorul conducere

- Cum se raportează el (ea) la lider?
- Are această persoană tendința de a controla întâlnirea și de a submina autoritatea?

E. Factorul personal

- Care este atitudinea lui (ei) personală?
- Este această persoană critică cu sine sau alții, și se teme de a-și dezvălui slăbiciunile sau greșelile de orice fel?

Semne timpurii de avertizare ale unui antagonist

A. Criticarea foștilor lideri

Încă de la prima întâlnire a grupului această persoană critică liderul unui alt grup în care el a fost implicat. Această critică este nesolicitată.

B. Frate drag – prieten bun

Persoana poate manifesta o dorință puternică, chiar agresivă de a deveni foarte devreme apropiată cu liderul. El poate dori să invite des pe lider la o cafea sau acasă la el. El mai poate fi foarte generos de a folosi cuvinte de laudă. Inițial pare a fi cel mai bun suporter al liderului. Apoi se va întâmpla ceva – liderul s-ar putea să nici nu știe – și antagonistul se va întoarce împotriva liderului.

C. Sindromul „alți oameni spun”

Persoana poate veni la lider și să spună „Sunt câțiva din grup care au venit la mine și ei sunt puțin îngrijorați despre ... Eu am vrut doar să-ți transmit, ca să te ajut.” Dacă va fi întrebată în continuare, acei „alții” nu au nume sau persoana va spune că nu poate zice cine sunt deoarece este „confidențial”.

D. Consemnări ale comportamentului din trecut

Un alt semn care trebuie urmărit este trecutul persoanei în alte celule sau situații, sau tendința persoanei de a sări dintr-un grup în altul.

Ce cauzează un antagonist?

În general este rezultatul unor probleme profunde nerezolvate:

- imagine de sine slabă
- mare nevoie de atenție
- un trecut în care nu s-a putut afirma
- un trecut în care a fost pus jos, ceea ce-l îndeamnă să se ridice, să pretindă sau să atace
- sunt indivizi care în principiu nu au o părere bună despre ei înșiși
- ei au un simț de nepotrivire ceea ce-i determină să-l compenseze prin control
- în cel mai rău caz, antagoniștii sunt sociopați.

Ce ar trebui liderul de celulă să facă cu un antagonist?

1. Să anticipeze antagonistul

Dacă recunoști din timp un antagonist, încearcă să nu-i permiți să se implice în celula ta. Odată intrat în celulă sunt șanse mari să ai probleme.

2. Nu fiți îngăduitori cu un antagonist

Odată ce antagonistul devine parte din celulă nu fiți prea îngăduitori ci faceți-l responsabil pentru acțiunile lui de întrerupere și distrugere.

3. Acționați prompt

Vorbiți-i direct atunci când întrerupe sau critică, și spuneți-i „Nu este bine. Ceea ce spui tu este distructiv celulei. Eu nu voi îngădui să se întâmple aceasta.”

4. Exerciți o conducere puternică

Fii tare. Nu îngădui niciodată unui antagonist să preia conducerea sau să insufle intimidare. Exerciți autoritatea pe care o ai ca lider de celulă.

5. Protejează grupul

Dacă este necesar, rugați-l(o) să nu se mai întoarcă la celulă. Celula este mai important decât o persoană!

6. Apelează la locul potrivit pentru vindecare

Acea persoană are nevoie de consiliere și ajutor spiritual, nu de un grup mic.

7.5. REZOLVAREA PROBLEMELOR DIN CELULĂ

Problemele apar chiar și în cele mai bune celule. În continuare sunt prezentate cele mai frecvente probleme de grup cu simptomele lor și soluțiile sugerate.

Simptome	Probleme posibile	Abordări
<i>Membrii vin prea târziu</i>	Programul întârzie să înceapă. Timpul exact nu este clar.	Fixează un timp exact. Discută cu grupul: „Avem probleme cu începerea. Este cumva prea devreme? Există neînțelegeri?” Lăsați membrii să răspundă.
<i>Membrii nu se pregătesc pentru întâlnire</i>	Pretențiile sunt prea mari. Nu este clar cum se raportează pregătirea la ceea ce grupul va face. Lipsă de dedicare (poate fi din cauză că sunt prea ocupați sau au alte priorități).	Fii realist. Nevoile pot schimba așteptările. Asigură-te că grupul înțelege și este de acord cu pregătirea.
<i>Membrii tăcuți</i>	Întrebările sunt prea grele sau prea ușoare; nu s-au făcut destule clarificări. Membrii nu sunt pregătiți. Lipsă de încredere. Liderul sau alții nu știu să mânuiască bine tăcerea; intervin alții prea repede.	Înainte de interpretare faceți observațiile necesare. Provocați membrii tăcuți să citească pasajele cu voce tare. Amintiți membrilor: „Persoanele vorbărețe să stea puțin deoparte, membrii tăcuți să se forțeze să vorbească.” Puneți întrebări directe persoanelor tăcute. La întrebările aplicative puneți pe fiecare din cerc să răspundă. După punerea întrebării lăsați oamenilor timp să gândească.
<i>Membrii prea vorbăreți</i>	Nu le place tăcerea. Văd ideile din timp.	Vorbiți cu ei în particular. Spuneți-le că este nevoie de timp de gândire și reflectare după fiecare întrebare. Cereți-le și celorlalți să participe. Sugerați-le să spună „Ceilalți ce credeți?”
<i>Discuții în contradictoriu</i>	Oamenii vorbăreți „câștigă”. Membrii nu acceptă diferențele dintre ei.	Fixează regulile de bază. Încercați să reveniți la subiect sau la pasaj. Sugerați discutarea problemei după întâlnire. Faceți-le de cunoscut că sunt diferențe de opinie în privința asta.
<i>Membrii care are totdeauna dreptate</i>	Cunoaște răspunsul la toate. Știe doar o singură interpretare a pasajului.	Evitați cearta cine are sau nu dreptate. Pune accentul pe pasaj, culegeți mai multe informații și rezumați. Clarificați faptele. Ajuțați grupul să caute alternative. Întrebați „În ce circumstanțe credeți că se aplică interpretarea lui...”
<i>Membrii care nu sunt de acord</i>	Cuvântul lor favorit este „dar”. „Bine, dar...” Poate reține grupul de la acțiune sau concluzii, cauzând stagnarea grupului.	Răspundeți aceluia membru: „Ce cauzează ezitarea ta?” Confruntă grupul cu alegerea de a rămâne pe loc (fără riscuri) sau de a merge mai departe (cu risc dar și cu creștere): „Cum putem trata această obiecție?”
<i>Pașii sunt prea lenți sau prea rapizi</i>	Timp petrecut prea mult pe anumite activități. Interacțiune mică. Întrebări prea simple (sau prea generale). Nu este căutat răspunsul complet. Aplicarea este prea generală.	Planifică anumite perioade de timp pentru fiecare activitate. Găsește întrebări de studiu împreună cu un co-lucrător. Urmărește lucrurile specifice și răspunsuri complete.
<i>Rugăciunile conversaționale sunt sufocate</i>	Lipsă de încredere. Este un lucru nou membrilor. Nu conștientizează rugăciunea specifică.	Petrece mai mult timp pe zidirea comunității și rugăciunii pentru nevoi. Roagă-te cu afirmații sau cereri directe și specifice. Roagă-te pentru un subiect înainte de a trece la următorul. Fă un studiu pe rugăciune.
<i>Grupul nu crește numeric ci doar intenționează</i>	Scopurile nu sunt clare. Studiul nu este motivator. Simț limitat de creștere al Împărăției lui Dumnezeu. Frică.	Planifică activități nestresante la care îi poți invita și pe alții; fă ieșiri de evanghelizare. Centrează studiul biblic și închinarea pe Dumnezeu, scopurile Lui, aspecte ale vieții de grup și biserică.
<i>Părtășie superficială</i>	Liderul nu dă exemplu. Aplicația nu este specifică.	Planifică atent exerciții de grup pentru stadiul de dezvoltare al celulei. Fii deschis și specific în propria ta mărturie. Întâlnește-te cu fiecare în afara grupului și petrece un timp de părtășie și rugăciune.
<i>Membrii cu probleme frecvente</i>	Problemele domină viața grupului. Membrii monopolizează grupul cu crize personale.	Vorbește individual cu persoane, sugerând resurse de ajutor (consiliere). Ajuța grupul să vadă scopul și identitatea sa (celulele bisericii nu sunt neapărat grupuri terapeutice). Continuă în iubire și susținere în dragoste.

8. GHID DE SLUJIRE LA ALTAR

Mântuire

Asigurarea	<i>1 Ioan 5:13</i>
Dragostea lui Dumnezeu	<i>Ioan 3:16</i>
Problema mea	<i>Romani 3:23, Romani 6:23</i>
Soluția lui Dumnezeu	<i>Ioan 14:6, Romani 5:8, 2 Corinteni 5:21, Efeseni 2:8-9.</i>
Acceptarea/pocăința mea	<i>1 Ioan 1:9, Romani 10:8-10, Ioan 1:11</i>

Rugăciune: „Isuse, știu că sunt un păcătos, că Tu mă iubești și ai murit pentru mine; cred că Dumnezeu Tatăl Te-a înviat dintre cei morți. Te rog să ierți toate păcatele mele și să fi Domnul vieții mele.” (Provoacă-i să-I mulțumească Domnului pentru că sunt mântuiți acum.)

Botezul cu Duhul Sfânt

Botezătorul	<i>Luca 3:16 (Ioan 14:16-17)</i>
Scopul	<i>Fapte 1:8</i>
Exemple de botez	<i>Fapte 2:1-4, 8:14-17, 10:44-48, 19:1-6 (1 Corinteni 14:2-4, importanța limbilor)</i>
Cine se califică?	<i>Fapte 2:38-39 (să fie născut din nou)</i>

Cum să primească botezul?

- Să ceară – *Luca 11:13*
- Să aibă credință – *Galateni 3:14*
- Să-L laude – *Ioan 7:37-39*
- Să primească. Dă drumul la curgere în laudă și tânjește după Duhul Sfânt. Permite cuvintelor din limba nouă să fie pronunțate. Tu începi să vorbești și Duhul Sfânt îți va da cuvinte noi.

„Îmi voi pune mâinile peste tine și voi cere lui Dumnezeu să te boteze. Când simți prezența Duhului Sfânt venind peste tine, fă un pas al credinței și vorbește.”

Vindecare

Psalmul 103:1-3
Isaia 53:4-5
Matei 8:16-17
Marcu 11:23-24, 16:17-18
1 Ioan 5:14-15
Iacov 5:14-15

Unge-i cu untdelemn pe frunte.
 Explică-le semnificația Duhului Sfânt care pecetluiește lucrarea.